

股票代號：6160

年報查詢網址：<http://mops.tse.com.tw>



欣技資訊股份有限公司

SYNTECH INFORMATION CO.,LTD.

九十三年度

年 報

中華民國九十四年五月十一日 刊印

一、本公司發言人、代理發言人姓名、職稱、聯絡電話及電子郵件信箱

	發言人	代理發言人
姓名	譚振寰	陳寶鳳
職稱	副總經理	財務經理
聯絡電話	(02)8647-1166	(02)8647-1166
電子郵件信箱	cs@cipherlab.com.tw	cs@cipherlab.com.tw

二、總公司、分公司、工廠之地址及電話

	地 址	電 話
總公司	台北縣汐止市大同路三段 196 號 7 樓	(02) 8647-1166
工廠	台北縣汐止市大同路三段 196 號 7 樓及 198 號 7 樓	(02) 8647-1166

三、辦理股票過戶機構之名稱、地址、網址及電話

名稱：復華綜合證券股份有限公司
地址：台北市忠孝東路一段 85 號 3 樓
網址：<http://www.fhs.com.tw/>
電話：(02) 3343-3300

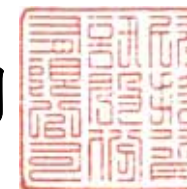
四、最近年度財務報告簽證會計師姓名、事務所名稱、地址、網址及電話

簽證會計師：陳永琳、郭錦蓉會計師
事務所名稱：廣信益群會計師事務所
地址：台北市復興北路 179 號 5 樓
網址：<http://www.rsmi.com.tw/>
電話：(02) 2717-5678

五、海外有價證券掛牌買賣之交易場所名稱及查詢該海外有價證券資訊之方式：無。

六、公司網址：<http://www.cipherlab.com.tw/>

欣技資訊股份有限公司



董事長：廖宜彥



目 錄

壹、致股東報告書	1
一、93 年度營業報告	1
二、94 年度營業計劃	2
貳、公司概況	3
一、公司簡介	3
二、公司組織	5
三、資本及股份	13
四、公司債辦理情形	17
五、特別股辦理情形	17
六、海外存託憑證辦理情形	17
七、員工認股權憑證辦理情形	17
八、併購或受讓他公司股份發行新股辦理情形	17
參、營運概況	18
一、業務內容	18
二、市場及產銷概況	21
三、最近二年度及截至年報刊印日止，從業人員概況	25
四、環保支出資訊	25
五、勞資關係	25
六、重要契約	26
肆、資金運用計畫執行情形	27
一、計畫內容	27
二、執行情形	27
伍、財務概況	28
一、最近五年度簡明資產負債表及損益表	28
二、最近五年度財務分析	30
三、93 年度財務報告之監察人審查報告	32
四、最近二年度財務報表	33
五、最近年度經會計師查核簽證之母子公司合併財務報表	52
六、本公司及關係企業最近年度及截至年報刊印日止，財務週轉情形	70

目 錄

陸、財務狀況及經營結果之檢討分析與風險事項	71
一、財務狀況	71
二、經營結果	72
三、現金流量	73
四、最近年度重大資本支出對財務業務之影響	73
五、最近年度轉投資政策、其獲利或虧損之主要原因、改善計畫及未來一年投資計畫	73
六、風險事項	73
七、其他重要事項	74
柒、公司治理運作情形	75
一、公司治理運作情形及其與上市上櫃公司治理實務守則差異情形及原因	75
二、公司治理守則及相關規章之查詢方式	76
三、其他足以增進對公司治理運作情形之瞭解的重要資訊	76
捌、特別記載事項	77
一、關係企業相關資料	77
二、內部控制制度執行狀況	77
三、最近年度及截至年報刊印日止，董事或監察人對董事會通過重要決議有不同意見且有紀錄或書面聲明者	77
四、最近年度及截至年報刊印日止，私募有價證券辦理情形	77
五、最近年度及截至年報刊印日止，子公司持有或處分本公司股票情形	77
六、最近年度及截至年報刊印日止，股東會及董事會之重要決議	77
七、最近年度及截至年報刊印日止，公司及其內部人員依法被處罰、公司對其內部人員違反內部控制制度規定之處罰、主要缺失與改善情形	77
八、其他必要補充說明事項	77
九、最近年度及截至年報刊印日止，發生證券交易法第三十六第二項第二款所定對股東權益或證券價格有重大影響之事項	77

壹、致股東報告書

一、九十三年度營業報告

非常感謝各位股東在百忙之中蒞臨參加本公司九十四年度股東常會。

在此感謝全體同仁的努力不懈及各位股東的全力支持與信任，讓本公司九十三年度營業收入淨額突破新台幣十億元大關，較九十二年度成長 57.37%；茲將九十三年度經營結果及九十四年度營運展望報告如下：

(一)營業計畫實施成果

本公司九十三年度營收淨額為 1,080,984 仟元，較九十二年度 686,914 仟元成長 57.37%。營業費用率為 14.52%，較九十二年度 19.55% 降低 5.03%。稅前淨利為 455,446 仟元，較九十二年度 241,549 仟元成長 88.55%。每股稅後盈餘為 6.93 元，較九十二年 3.74 元成長 85.29%。以上成果係本公司產品暨服務獲得客戶認同，不斷提昇自有品牌全球行銷之涵蓋面，又由於毛利較高之終端機產品銷售比重逐年成長，業績得以持續成長。

(二)預算執行情形

單位：新台幣仟元

項目	年度	九十三年度			
		預算數	實際數	差異數	達成百分比
營業收入		965,436	1,080,984	115,548	111.97%
營業成本		408,128	443,619	35,491	108.70%
營業毛利		557,308	637,365	80,057	114.36%
未實現銷貨毛利		7,846	12,365	4,519	157.60%
已實現銷貨毛利		4,389	4,389	-	-
營業費用		139,098	157,007	17,909	112.88%
營業利益		414,753	472,382	57,629	113.89%
營業外收入		8,844	15,578	6,734	176.14%
營業外支出		12,816	32,514	19,698	253.70%
稅前淨利		410,781	455,446	44,665	110.87%
稅後淨利		327,039	346,731	19,692	106.02%

(三)財務收支及獲利能力分析

單位：新台幣仟元；%

年度		項目	93 年度	92 年度	變動比例
財務 收支	營業收入		1,080,984	686,914	57.37
	營業毛利		637,365	386,367	64.96
	稅後淨利		346,731	186,838	85.58
獲利 能力 分析 (%)	負債比率：(負債/資產總額)		23.12	22.12	4.52
	長期資金佔固定資產比率：(長期資金/固定資產)		534.14	394.68	35.33
	流動比率：(流動資產/流動負債)		413.12	415.00	-0.45
	速動比率：(速動資產/流動負債)		345.26	355.02	-2.75
	股東權益報酬率：(稅後損益/平均股東權益淨值)		45.78	34.83	31.44
	純益率：(稅後損益/銷貨淨額)		32.08	27.20	17.94
每股盈餘：(稅後淨利-特別股股利)/加權平均已發行股數			6.93	3.74	85.29

(四)研究發展狀況

在研發方面仍持續新產品與技術之投資，進行多種條碼掃描器、可攜式終端機、無線傳輸產品等開發。這些開發出來的產品陸續量產，應可開拓新市場並提高產品與通路之附加價值。

1. 推出 1160/1260 Bluetooth Wireless Scanner。
2. 推出 CPT-8061 Bluetooth Wireless Terminal。
3. 推出 CPT-8071 Wireless Terminal。
4. 推出 CPT-8500 Industrial Terminal。
5. 推出 5000/5100 Data Terminal。

二、九十四年度營業計畫概要

(一)經營方針

依照公司的成長與市場的考量，九十四年度的經營方向有三：1)持續自有品牌 CipherLab 的推廣；2)與業界大廠合作發展、行銷既有及有潛力之產品；3)針對終端用戶的個別需求，發展軟硬體與系統之運用。

(二)重要之產銷政策

1. 透過授權與支援，讓一級代理商使用 CipherLab 品牌名稱，吸收、整合各地區之經銷商與系統整合商，塑造並強化品牌形象，以增加商機。
2. 高階產品維持在台生產，近於 commodity 之產品，特殊、量大之專案移往中國大陸生產。

除上列經營方向與政策外，美元匯率的變動、35 號公報與勞退新制等外在衝擊，都有可能影響公司的營運與經營成果。

本公司全體員工感謝各位股東長期的支持與鼓勵，並期待新的一年您們能秉持以往對本公司的支持，繼續給予鼓勵與指教，也祝福各位事業順利，閤家平安，謝謝大家。

董事長 廖宜彥

總經理 方智強

貳、公司概況

一、公司簡介

(一)設立日期：民國 77 年 10 月 12 日

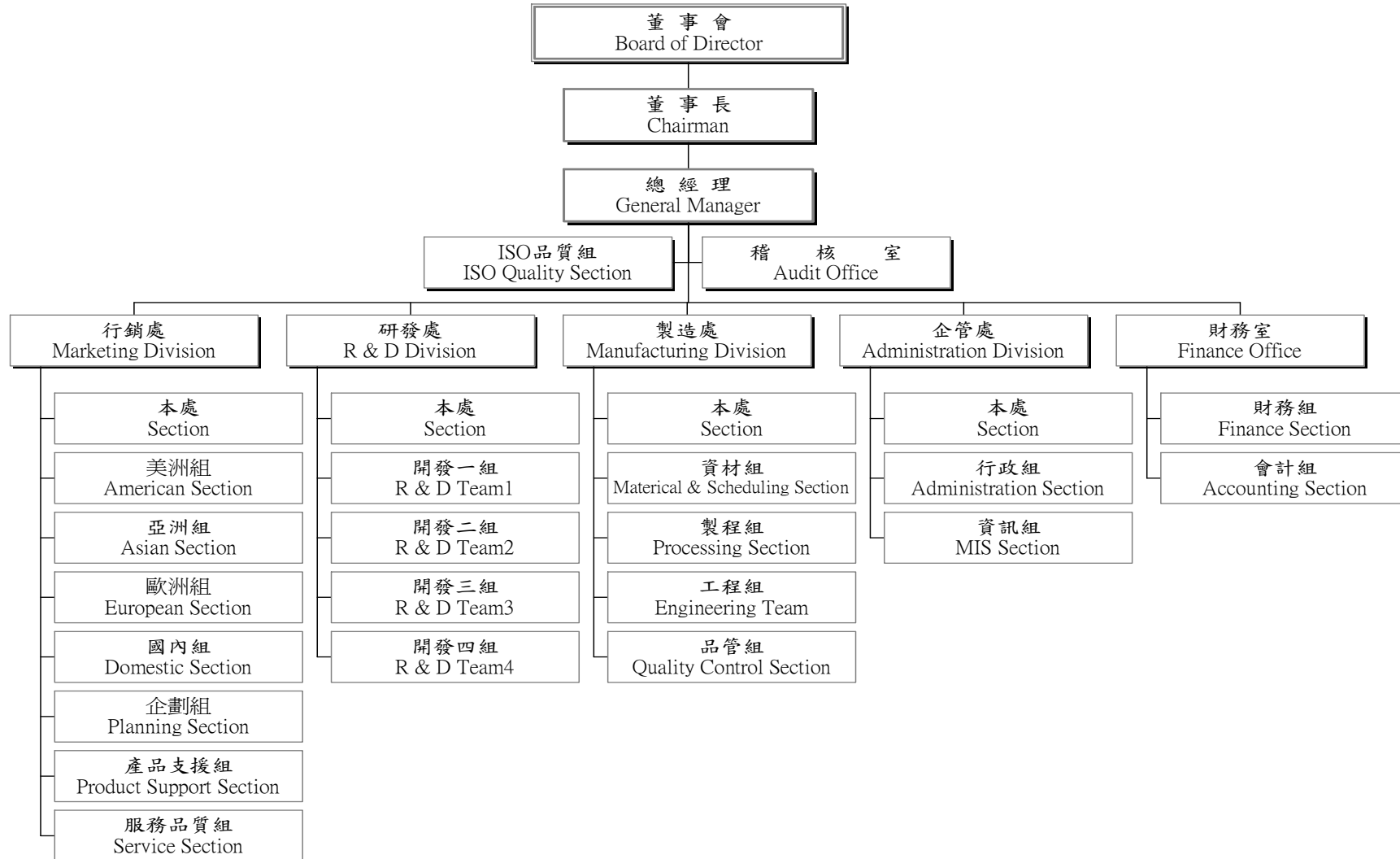
(二)公司沿革

- 民國 77 年
 - 公司成立，資本額新台幣伍佰萬元，為台灣證券商建立第一套“即時回報系統”。
- 民國 78 年
 - 推出考勤終端機-5000 Time Attendance / Data Terminal。
- 民國 79 年
 - 為中油林園建立國內第一套使用固態 LCD 技術的環保顯示看板。
- 民國 80 年
 - 推出手持 CCD 條碼掃描器-1021 CCD Barcode Scanner。
- 民國 81 年
 - 推出全世界最小的條碼解碼器-101 Tiny I Decoder 以及門禁終端機-6002 Access Control Terminal、條碼刷卡機-1002 Barcode Slot Reader (metal housing)。
- 民國 82 年
 - 為台灣銀行系統設計第一套掌上型 IC 終端機。
- 民國 83 年
 - 推出條碼刷卡機-1022 Barcode Slot Reader (plastic housing)。
 - 現金增資新台幣壹仟貳佰伍拾萬元，資本總額增為新台幣壹仟柒佰伍拾萬元。
- 民國 84 年
 - 推出磁卡刷卡機-1023 Magnetic Stripe Reader、可程式化終端機-510 Programmable Terminal、可編輯模式條碼解碼器-131 Tiny III Performance Editing Decoder。
- 民國 85 年
 - 推出手持式高感度 CCD 條碼掃描器-1067 / 90 Barcode Scanner、可程式化迷你終端機-201 Power Universal Terminal。
 - 現金增資新台幣壹仟貳佰伍拾萬元，資本總額增為新台幣參仟萬元。
 - 購置第一間自有不動產。
- 民國 86 年
 - 推出超級條碼解碼器-102 Tiny I + Barcode Decoder。
 - 現金增資新台幣伍仟萬元，資本總額增為新台幣捌仟萬元。
 - 通過德國 ISO-9001 之國際品質保證認證。
 - 協助 7-Eleven 第一代 POS 的導入（所有商店均採用本公司的 CCD 條碼掃描器）。
- 民國 87 年
 - 推出多功能程式化終端機-520 Programmable Terminal、固定式 CCD 條碼掃描器-1045 Fixed CCD Scanner、第一套 Terminal 專用的程式編輯軟體-Basic Compiler 以及手持式雷射條碼掃描器-1240 Hand Held Laser Scanner、手持式終端機-710 Portable Terminal、乙太網路連接器-310 Ethernet Box 等。
 - 盈餘轉增資新台幣壹仟陸佰萬元，並辦理現金增資新台幣玖仟玖佰萬元，資本總額為新台幣壹億玖仟伍佰萬元。
 - 本公司磁卡刷卡機取得 Compaq 於義大利教育部出勤系統之導入。

- 協助全家便利商店第一代 POS 的導入（所有商店均採用本公司的 CCD 條碼掃描器）。
 - 董事長廖宜彥先生榮獲由中華國際經貿促進會及財團法人大同學術基金會所頒發之第二屆亞太當代企業名人金磐獎。
 - CCD、Reader 榮獲由中華國際經貿促進會及財團法人大同學術基金會所頒發之第二屆亞太當代特優商品金磐獎。
- 民國 88 年
- 推出第二款手持式終端機-720 Portable Terminal。
 - 盈餘轉增資及資本公積轉增資貳仟柒佰參拾萬元，實收資本總額增為新台幣貳億貳仟貳佰參拾萬元。
 - 經財政部證券暨期貨管理委員會核准公開發行。
- 民國 89 年
- 推出手持式端終機週邊配件-711 / 720 Accessories、乙太網路連接器 - 350 Dual Port Etherter Box、通用串列匯流排 / RS232 轉接器-USB / RS232 Converter、門禁控制終端機-605 Access Control Terminal。
 - 盈餘轉增資及資本公積轉增資肆仟肆佰肆拾陸萬元，實收資本總額增為貳億陸仟陸佰柒拾陸萬元。
- 民國 90 年
- 推出長距離 CCD 一、二維條碼掃描器-1300、1301 Linear Image Scanner、長距離 CCD 記憶體一、二維條碼掃描器 - 1310、1311 Linear Image Memory Scanner、手持 CCD 條碼掃描器-1000 CCD Barcode Scanner、1100 Retail Imager。
 - 盈餘（含員工紅利）轉增資及資本公積轉增資壹仟陸佰柒拾陸萬肆仟元，實收資本額增為貳億捌仟參佰伍拾貳萬肆仟元。
 - 於美國成立子公司-Syntech West。
 - 向財團法人中華民國證券櫃檯買賣中心提出上櫃申請。
- 民國 91 年
- 通過財團法人中華民國證券櫃檯買賣中心之申請，於三月份正式掛牌買賣。
 - 推出無線手持式終端機-Wireless Portable Data Terminal。
 - 盈餘（含員工紅利）轉增資參仟柒佰壹拾伍萬伍仟肆佰元，實收資本額增為參億貳仟陸拾柒萬玖仟肆佰元。
- 民國 92 年
- 推出無線條碼掃描器-Wireless Scanner、藍芽無線手持式終端機-Bluetooth Wireless Terminal。
 - 通過德國 ISO-9001：2000 之國際品質保證認證。
 - 盈餘（含員工紅利）轉增資柒仟柒佰柒拾壹萬貳仟捌佰捌拾元，實收資本額增為參億玖仟捌佰參拾玖萬貳仟貳佰捌拾元。
- 民國 93 年
- 推出藍芽無線條碼掃描器-1160/1260 Bluetooth Wireless Scanner、工業用無線手持式終端機-CPT-8500 Wireless Portable Data Terminal、藍芽無線手持式終端機-CPT-8061 Bluetooth Wireless Terminal、無線手持式終端機-CPT-8071 Wireless Terminal、固定式終端機-5000/5100 Data Terminal。
 - 盈餘（含員工紅利）轉增資壹億壹佰陸拾肆萬陸仟參佰元，實收資本額增為伍億參萬捌仟伍佰捌拾元。

二、公司組織
 (一)組織系統

欣技資訊股份有限公司 組織圖
 (The Organization of Syntech Information Co., LTD.)



各主要部門所營業務：

◎行銷處：

歐洲組、國內組、美洲組、亞洲組：市場開發、客戶維護、新產品導入市場、接單事宜。

企劃組：市場資訊蒐集與分析整理、新產品行銷 4P 規劃、展覽規劃與支援、產品促銷及媒體規劃。

產品支援組：產品技術支援與問題解決、技術手冊撰寫、提供業務推廣之必要性協助。

服務品質組：訂單處理、出貨時效控管、部門內支援、跨部門協調及客戶怨訴處理。

◎製造處：

資材組：訂單之審查、製造作業之管控、出貨之管控、特認作業之管控、廠商之評鑑、考核與管理、合格物料之採購、模具管理、物料儲存管理。

製程組：製單之執行、製造品質之管控、製造設備及檢驗設備之管控、IPQC。

品管組：製造處品管作業之規劃及督導、IQC、FQC。

工程組：不良品與不合格品之修復、新機種之技術承接、Pilot run 主導、儀校、治具製作及維護、外包廠輔導、生產技術支援及問題處理。

◎研發處：

開發一組：產品韌體之撰寫、修改、整合測試、韌體研發。

開發二組：機板設計、零件規格之承認、電路之設計、環境及操作測試。

開發三組：機構設計、舊產品機構改良、包裝設計、外觀設計。

開發四組：機板設計、零件規格之承認、電路之設計、環境及操作測試。

(p.s.開發二組與開發四組依專案不同作為任務分配之依據)

◎企管處：

行政組：規劃與執行教育訓練、總務工作規劃與執行及人事行政事務之執行。

資訊組：公司電腦資訊發展策略之研擬及推動、公司制度電腦化之研擬及推動、公司電腦資訊之研究、測試、引進及運用。

◎財務室：

財務組：公司現金流量控制、資金運用、調度等財務管理事宜。

會計組：一般會計作業程序之訂定、憑證取得、稅務事項及帳務處理等各項會計作業之執行。

◎稽核室：負責公司內部各項內控作業稽核，編製稽核工作底稿及報告。

◎ISO 品質組：負責 ISO 品質管理系統之建立與維護、文管中心負責 ISO 文件之管理。

(二) 董事、監察人、總經理、副總經理、協理、各部門及分支機構主管資料

1、董事及監察人資料

93年12月31日

單位：股；%；仟元

職稱	姓名	選(就)任日期	任期	初次選任日期	選任時持有股份		現在持有股份		配偶、未成年子女現在持有股份		利用他人名義持有股份		主要經(學)歷	目前兼任本公司及其他公司之職務	具配偶或二親等以內關係之其他主管、董事或監察人		
					股數	持股比率	股數	持股比率	股數	持股比率	股數	持股比率			股數	持股比率	職稱
董事長	長思企管顧問有限公司 代表人：廖宜彥	93.6.15	3年	87.9.17	4,056,588	10.18%	4,949,037	9.90%	-	-	-	-	清華大學核工系 美國華盛頓大學機械研究所 經濟部整廠輸出小組市場工程師	長思企管顧問有限公司負責人 元聚資訊股份有限公司董事 本公司董事長	-	-	-
董事兼總經理	方智強	93.6.15	3年	90.5.3	944,352	2.37%	1,264,109	2.53%	227,952	0.46%	-	-	美國聖路易大學會計學博士 國立中正大學副教授	Syntech West 董事 本公司總經理	-	-	-
董事兼副總經理	王務全	93.6.15	3年	85.7.6	1,353,209	3.40%	1,712,274	3.42%	125,806	0.25%	-	-	清華大學核工系 國輝資訊工程師 漢偉資訊工程師	本公司副總經理	-	-	-
董事	金群投資股份有限公司 代表人：林輝龍	93.6.15	3年	87.9.17	3,670,136	9.21%	4,477,565	8.95%	-	-	-	-	淡江大學會計系 金車(股)公司秘書	台灣花卉生物科技(股)公司法人董事代表 聯積國際科技(股)公司法人董事長 光合訊科技(股)公司法人董事長 連宇(股)公司法人董事代表 愛樹科技(股)公司法人監察人代表	-	-	-
董事	中盈投資開發股份有限公司 代表人：吳三任	93.6.15	3年	87.9.17	1,723,999	4.33%	2,103,278	4.21%	-	-	-	-	國立中山大學企管系 國立中山大學資訊管理研究所 網際優勢(股)公司顧問部經理	昇利達投資(股)公司總經理 中國鋼鐵公司資訊制度工程師 全球聯訊(股)公司董事	-	-	-
董事	龔錫勳	93.6.15	3年	93.6.15	941,214	2.36%	1,240,321	2.48%	561,172	1.12%	-	-	清華大學核工系 國輝資訊工程師 前瞻科技工程師	本公司副總經理	-	-	-
董事	林永發	93.6.15	3年	93.6.15	3,976,000	9.98%	4,880,000	9.76%	366,000	0.73%	-	-	淡江大學企業管理學系	廣元投資有限公司經理	-	-	-
監察人	長思企管顧問有限公司 代表人：張志龍	93.6.15	3年	93.6.15	4,056,588	10.18%	4,949,037	9.90%	-	-	-	-	輔仁大學經濟系 政治大學企業家經營管理研究班	博思艾倫管理顧問有限公司副總經理 Goldmund Consulting Co., Ltd, Managing Director	-	-	-
監察人	黃庭瑞	93.6.15	3年	87.9.17	503,928	1.26%	614,792	1.23%	-	-	-	-	逢甲大學銀保科	福茂化學(股)公司管理部經理	-	-	-
監察人	楊玉珍	93.6.15	3年	90.5.3	50,281	0.13%	461,342	0.92%	1,051,749	2.10%	-	-	國立空中商專國貿科 恆馳貿易(股)公司業務助理 德瑞特(股)公司業務助理	-	副總	譚振寰	配偶

法人股東之主要股東

93年12月31日

法人股東名稱	法人股東之主要股東
長恩企管顧問有限公司	廖宜彥(48.00%)、蔡昱珊(46.00%)
金群投資股份有限公司	金車股份有限公司(41.39%)、聯運股份有限公司(17.64%) 寶生股份有限公司(17.78%)
中盈投資開發股份有限公司	中國鋼鐵股份有限公司(100.00%)

法人股東之主要股東為法人者其主要股東

93年12月31日

法人名稱	法人之主要股東
金車股份有限公司	李添財(44.60%)、金車教育基金會(30.45%)、志成(股)公司(19.29%)
聯運股份有限公司	志成(股)公司(40.10%)、李添財(36.60%)
寶生股份有限公司	志成(股)公司(76.40%)
中國鋼鐵股份有限公司	經濟部(23.52%)

董事及監察人資料

姓名	是否具有五年以上商務、法律、財務或公司業務所須之工作經驗	符合獨立性情形							備註
		非為公司之受僱人或其關係企業之董事、監察人或受僱人，但其兼任母公司或子公司之獨立董事、獨立監察人者不在此限。	非直接或間接持有公司已發行股份總額百分之以上或持股前十名之自然人股東	非前二項人員之配偶或其二親等以內直系親屬	非直接持有公司已發行股份總額百分之五以上法人股東之董事、監察人、受僱人或持股前五名法人股東之董事、監察人、受僱人	非與公司有財務、業務往來之特定公司或機構之董事、監察人、經理人或持股百分之五以上股東	非為最近一年內提供公司或關係企業財務、商務、法律等服務、諮詢之專業人士、獨資、合夥、公司或機構團體之企業主、合夥人、董事(理事)、監察人(監事)、經理人及其配偶	非為公司法第二十七條所訂之法人或其代表人	
廖宜彥	✓			✓		✓	✓		-
方智強	✓			✓	✓	✓	✓	✓	-
王務全	✓			✓	✓	✓	✓	✓	-
林輝龍	✓	✓		✓		✓	✓		-
吳三任	✓	✓		✓		✓	✓		-
龔錫勳	✓			✓	✓	✓	✓	✓	-
林永發	✓	✓		✓	✓	✓	✓	✓	-
張志龍	✓	✓		✓		✓	✓		-
黃庭瑞	✓	✓		✓	✓	✓	✓	✓	-
楊玉珍	✓	✓	✓		✓	✓	✓	✓	-

2. 總經理、副總經理、協理、各部門及分支機構主管資料

93年12月31日
單位：股；%；仟元

職稱	姓名	選(就)任日期	持有股份		配偶、未成年子女持有股份		利用他人名義持有股份		主要經(學)歷	目前兼任其他公司之職務	具配偶或二親等以內關係之經理人		
			股數	持股比率	股數	持股比率	股數	持股比率			職稱	姓名	關係
總經理	方智強	88.08.01	1,264,109	2.53	227,952	0.46	-	-	美國聖路易大學會計學博士 國立中正大學副教授	Syntech West 董事	-	-	-
副總經理	譚振寰	85.07.01	1,051,749	2.10	461,342	0.92	-	-	清華大學核工系 國輝資訊工程師 惠陽資訊經理	-	-	-	-
副總經理	王務全	85.07.01	1,712,274	3.42	125,806	0.25	-	-	清華大學核工系 國輝資訊工程師 漢偉資訊工程師	-	-	-	-
副總經理	龔錫勳	87.07.01	1,240,321	2.48	561,172	1.12	-	-	清華大學核工系 國輝資訊工程師 前瞻科技工程師	-	-	-	-

3. 最近年度支付董事、監察人、總經理及副總經理之報酬

董事之報酬

93年12月31日
單位：元

職稱	姓名	車馬費及報酬	盈餘分配之董事酬勞	盈餘分配之員工紅利金額			前三項總額	總額占稅後純益之比例	取得員工認股權憑證數額	其他報酬
				現金紅利	股票紅利					
					股數	市價				
董事長	長恩企管顧問有限公司 代表人：廖宜彥	117,000	3,923,616	-	-	-	4,040,616	2.16%	-	-
董事兼總經理	方智強									
董事兼副總經理	王務全									
董事	金群投資股份有限公司 代表人：林輝龍									
董事	中盈投資開發股份有限公司 代表人：吳三任									
董事兼副總經理	龔錫勳									
董事	林永發									

監察人之報酬

93年12月31日

單位：元

職稱	姓名	車馬費及報酬	盈餘分配之 監察人酬勞	前二項總額	總額占稅後純益之比例	其他報酬
監察人	長思企管顧問有限公司 代表人：張志龍	63,000	1,681,548	1,744,548	0.93%	-
監察人	黃庭瑞					
監察人	楊玉珍					

總經理及副總經理之報酬

93年12月31日

單位：股；元

職稱	姓名	薪資	獎金、 特支費	盈餘分配之員工紅利金額			前三項總額	總額占稅後 純益之比例	取得員工 認股權憑 證數額	其他 報酬	
				現金紅利	股票紅利						
					股數	市價					金額
董事長	廖宜彥	13,664,000	-	3,708,292	620,000	53.09	32,915,800	36,624,092	19.6%	-	-
總經理	方智強										
副總經理	龔錫勳										
副總經理	王務全										
副總經理	譚振寰										
副總經理	Ralph John Hossary										

配發員工紅利之經理人姓名及配發情形

93年12月31日

單位：股；元

	職稱	姓名	股票紅利			現金紅利	總計	總額占稅後純益之比例
			股數	市價	金額	金額		
經 理 人	董事長	廖宜彥	620,000	53.09	32,915,800	3,708,292	36,624,092	19.6%
	總經理	方智強						
	副總經理	龔錫勳						
	副總經理	王務全						
	副總經理	譚振寰						
	副總經理	Ralph John Hossary						

(三)最近年度及截至年報刊印日止，董事、監察人、經理人及持股比例超過百分之十之股東股權移轉及股權質押變動情形

1. 董事、監察人、經理人及大股東股權變動情形

單位：股

職稱	姓名	93 年度		94 年度截至 3 月 31 日止	
		持有股數增(減)數	質押股數增(減)數	持有股數增(減)數	質押股數增(減)數
董事長(大股東)	長恩企管顧問有限公司 代表人：廖宜彥	892,449	200,000	-	-
董事(總經理)	方智強	319,757	-	-	-
董事	金群投資股份有限公司 代表人：林輝龍	807,429	-	-	-
董事	中盈投資開發股份有限公司 代表人：吳三任	379,279	-	-	-
董事(副總經理)	王務全	350,065	-	(37,000)	-
董事(副總經理)	龔錫勳	299,107	-	(71,000)	-
董事	林永發	4,880,000	-	-	-
監察人	長恩企管顧問有限公司 代表人：張志龍	892,449	200,000	-	-
監察人	黃庭瑞	110,864	-	-	-
監察人	楊玉珍	411,061	-	-	-
副總經理	譚振寰	(200,081)	(160,000)	-	-
副總經理	Ralph John Hossary	76,744	-	-	-

2. 股權移轉資訊

本公司董事、監察人、經理人及大股東並無股權移轉予關係人之情事。

3. 股權質押資訊

姓名	質押變動原因	變動日期	交易相對人	交易相對人與公司、董事、監察人及持股比例超過百分之十股東之關係	股數	質借(贖回)金額
長恩企管顧問有限公司	質押	92.08.05	土地銀行	無	600,000	15,000,000
長恩企管顧問有限公司	質押	92.11.14	華南銀行	無	340,000	8,000,000
長恩企管顧問有限公司	質押	93.05.28	玉山銀行	無	200,000	7,000,000
譚振寰	質押	92.08.05	土地銀行	無	320,000	8,000,000
譚振寰	贖回	93.10.05	土地銀行	無	160,000	(4,000,000)

(四)公司、公司之董事、監察人、經理人及公司直接或間接控制之事業對同一轉投資事業之持股數，並合併計算綜合持股比例

綜合持股比例

93年12月31日
單位：股；%

轉投資事業(註1)	本公司投資		董事、監察人、經理人及直接或間接控制事業之投資		綜合投資	
	股數	持股比例	股數	持股比例	股數	持股比例
WELCOM DESIGN K.K	150	15.00	-	-	150	15.00
汎揚創業投資股份有限公司	1,000,000	1.65	-	-	1,000,000	1.65
SYNTECH WEST,INC	150,000	100.00	-	-	150,000	100.00
JRC International Pty Limited	760	19.00	-	-	760	19.00
DRAUPNIR A/S	425	25.00	-	-	425	25.00

註1：係公司之長期投資

三、資本及股份

(一)股本來源：最近年度及截至年報刊印日止，已發行之股份種類

94年03月31日

年 月	發 行 價 格	核 定 股 本		實 收 股 本		備 註		
		股 數	金 額	股 數	金 額	股 本 來 源	以 現 金 以 外 之 財 產 抵 充 股 款 者	其 他
77.10	10	500,000	5,000,000	500,000	5,000,000	設立資本	-	-
83.09	10	1,750,000	17,500,000	1,750,000	17,500,000	現金增資 12,500 仟元	-	-
85.09	10	3,000,000	30,000,000	3,000,000	30,000,000	現金增資 12,500 仟元	-	-
86.09	10	8,000,000	80,000,000	8,000,000	80,000,000	現金增資 50,000 仟元	-	-
87.07	10	19,500,000	195,000,000	19,500,000	195,000,000	現金增資 99,000 仟元、 盈轉 16,000 仟元	-	-
88.09	10	30,000,000	300,000,000	22,230,000	222,300,000	盈轉 7,800 仟元、資轉 19,500 仟元	-	註 1
89.09	10	30,000,000	300,000,000	26,676,000	266,760,000	盈轉 28,899 仟元、資轉 15,561 仟元	-	註 2
90.08	10	30,000,000	300,000,000	28,352,400	283,524,000	員工紅利轉增資 3,426 仟 元、資轉 13,338 仟元	-	註 3
91.09	10	40,000,000	400,000,000	32,067,940	320,679,400	員工紅利轉增資 8,803 仟 元、盈轉 28,352,400 元	-	註 4
92.08	10	60,000,000	600,000,000	39,839,228	398,392,280	員工紅利轉增資 13,577 仟 元、盈轉 77,712,880 元	-	註 5
93.09	10	60,000,000	600,000,000	50,003,858	500,038,580	員工紅利轉增資 1,400 仟 元、盈轉 87,646,300 元	-	註 6

註 1：經 88.07.17 財政部證期會(88)台財證(一)第 63273 號函核准。

註 2：經 89.07.13 財政部證期會(89)台財證(一)第 60469 號函核准。

註 3：經 90.06.12 財政部證期會(90)台財證(一)第 136295 號函核准。

註 4：經 91.07.15 財政部證期會台財證一字第 0910139134 號函核准。

註 5：經 92.06.27 財政部證期會台財證一字第 0920128648 號函核准。

註 6：經 93.7.7 行政院金融監督管理委員會證券期貨局證期一字第 0930128920 號函核准。

股 份 種 類	核 定 股 本			備 註
	流 通 在 外 股 份 - 已 上 櫃	未 發 行 股 份	合 計	
記名式普通股	50,003,858	9,996,142	60,000,000	上櫃公司股票

(二)股東結構

94年03月27日

股東結構 數量	政府機構	金融機構	其他法人	個人	外國機構 及外人	合計
人 數	-	-	42	2,872	2	2,916
持 有 股 數	-	-	17,832,764	32,008,939	162,155	50,003,858
持 股 比 例	-	-	35.66%	64.02%	0.32%	100.00%

(三)股權分散情形

每股面額十元

94年03月27日

持 股 分 級	股 東 人 數	持 有 股 數(股)	持 股 比 例(%)
1 至 999	718	191,840	0.38
1,000 至 5,000	1,622	3,494,428	6.99
5,001 至 10,000	256	2,060,147	4.12
10,001 至 15,000	82	1,008,968	2.02
15,001 至 20,000	54	973,957	1.95
20,001 至 30,000	52	1,364,017	2.73
30,001 至 50,000	39	1,529,853	3.06
50,001 至 100,000	33	2,361,006	4.72
100,001 至 200,000	19	2,800,198	5.60
200,001 至 400,000	23	6,575,586	13.15
400,001 至 600,000	6	3,101,733	6.20
600,001 至 800,000	3	1,844,792	3.69
800,001 至 1,000,000	0	0	0.00
1,000,001 以上	9	22,697,333	45.39
合 計	2,916	50,003,858	100.00

(四)主要股東名單

94年03月27日

主要股東名稱	股份	持 有 股 數 (股)	持 股 比 例 (%)
長恩企管顧問有限公司		4,949,037	9.90
林永發		4,880,000	9.76
金群投資股份有限公司		4,477,565	8.95
中盈投資開發股份有限公司		2,103,278	4.21
王務全		1,675,274	3.35
方智強		1,264,109	2.53
龔錫勳		1,188,321	2.38
金鼎寶櫃基金專戶		1,108,000	2.22
譚振寰		1,051,749	2.10
新光摩天基金專戶		620,000	1.24

(五)最近二年度及截至年報刊印日止之每股市價、淨值、盈餘、股利及相關資料

項 目		年 度		截至 94 年 03 月 31 日	
		9 2 年 度	9 3 年 度		
每股市價	最 高(註 2)	70.50	73.00	85.20	
	最 低(註 2)	33.70	46.00	65.50	
	平 均(註 2)	48.98	61.19	78.24	
每股淨值	分 配 前	15.53	17.92	19.28	
	分 配 後	10.97	-	-	
每股盈餘	加權平均股數		39,839,228	50,003,858	50,003,858
	每 股 盈 餘	調 整 前	4.69	6.93	1.35
		調 整 後	3.74	-	-
每股股利	現 金 股 利(註 1)		1.4	3.1	-
	無償配股	盈餘配股(註 1)	2.2	2.1	-
		資本公積配股	-	-	-
	累積未付股利		-	-	-
投資報酬分析	本益比		10.44	8.83	-
	本利比		34.99	19.74	-
	現金股利殖利率		0.03	0.05	-

註 1：93 年度每股股利業經本公司董事會通過，尚待股東會決議。

(六)公司股利政策及執行狀況

(1)股利政策

本公司股利政策將考量公司所處環境，未來資金需求、長期財務規劃，及股東對現金流入之需求，作為股利發放之依據。本公司目前產業屬成長期，獲利持續成長且財務結構健全在維持每股獲利穩定下，現金股利發放不得低於股利總額百分之十，惟此項盈餘分派之種類及比率，得視當年度實際獲利及資金狀況經股東會決議調整之。

(2)執行情況

項 目		年 度		91年 (92年分配)
		93年度 (94年預計分配)	92年 (93年分配)	
無償配股	盈餘分配	2.1	2.2	2.0
	資本公積配股	-	-	-
每股盈餘	分配前	6.93	4.69	3.53
	分配後	-	3.74	2.26
獲利能力(註)		69.34%	46.90%	35.28%

註：稅後淨利/實收資本

(3)本次股東會擬議股利分配之情形

本公司擬自93年度可供分配盈餘中提撥新台幣260,020,062元配發股利，每股擬配發現金股利3.1元，股票股利2.1元，其中現金股利俟股東常會決議通過後授權董事會另訂配息基準日分派之，股票股利則經股東常會決議通過並呈奉主管機關核准後，授權董事會另訂配股基準日分派之。

(七)本次股東會擬議之無償配股對公司營業績效及每股盈餘之影響：

單位：仟元/股

項目		年度	94 年度(預估)
期初實收資本額			500,039
本年度配股 配息情形	每股現金股利(元)		3.1 (註1)
	盈餘轉增資每仟股配股數		210 (註1)
	資本公積轉增資每仟股配股數		-
營業績效 變化情形	營業利益		不適用 (註2)
	營業利益較去年同期增(減)比率		
	稅後純益		
	稅後純益較去年同期增(減)比率		
	每股盈餘(元)		
	每股盈餘較去年同期增(減)比率		
	年平均投資報酬率(年平均本益比倒數)		
擬制性每股 盈餘及本益比	若盈餘轉增資全數改配發 現金股利	擬制每股盈餘(元)	不適用 (註2)
		擬制年平均投資報酬率	
	若未辦理資本公積轉增資	擬制每股盈餘	
		擬制年平均投資報酬率	
	若未辦理資本公積且盈餘 轉增資改以現金股利發放	擬制每股盈餘(元)	
		擬制年平均投資報酬率	

註1：係董事會擬議之配股配息，俟94年股東常會決議。

註2：依據「公開發行公司公開財務預測資訊處理準則」規定，本公司無需公開94年度財務預測資訊。

(八)員工分紅及董事、監察人酬勞

1. 公司章程所載員工分紅及董事、監察人酬勞之成數或範圍

依據本公司章程規定，年度總決算如有盈餘時，應先提繳稅款，彌補已往年度虧損，次提百分之十為法定盈餘公積，發放員工紅利百分之八~十五及董監事酬勞百分之三，其餘盈餘由董事會作成盈餘分配案報請股東會核定之。

2. 董事會通過之擬議配發員工分紅等資訊

(1)擬議配發員工現金紅利24,804,733元，員工股票股利1,680,300股，董監事酬勞10,401,933元。

(2)擬議配發員工股票紅利1,680,300股占盈餘轉增資比例13.79%。

(3)擬議配發員工紅利及董監事酬勞後之設算每股盈餘6.15元。

3. 上年度（九十二年度）盈餘用以配發員工紅利及董事、監察人酬勞情形：

單位：新台幣仟元

	股東會決議 實際配發數	原董事會通過 擬議配發數	差異數	差異原因
一、配發情形：				
1. 員工股票紅利				
(1) 股數（仟股）	1,400	1,400	-	-
(2) 金額	14,000	14,000	-	-
(3) 占 92 年底流通在外股數之比例	3.51%	3.51%	-	-
員工現金紅利	8,420	8,420	-	-
2. 股東紅利				
(1) 現金	55,775	55,775	-	-
(2) 股票	87,647	87,647	-	-
3. 董監事酬勞	5,605	5,605	-	-
二、每股盈餘相關資訊：				
1. 原每股盈餘	4.69 元	4.69 元	-	-
2. 設算每股盈餘(註)	4.16 元	4.16 元	-	-

註：當期純益扣除員工分紅及董監事酬勞後之每股盈餘設算。

(九) 公司買回本公司股份情形：無。

四、公司債辦理情形：無。

五、特別股辦理情形：無。

六、海外存託憑證辦理情形：無。

七、員工認股權憑證辦理情形：無。

八、併購或受讓他公司股份發行新股辦理情形：無。

參、營運概況

一、業務內容

(一)業務範圍

1. 所營業務之主要內容

本公司主要業務為自動辨識產品之研發、製造及買賣，依照經濟部統計處工業產品分類之歸類，本公司所屬行業為「資料輸出入週邊設備業」。另依中華徵信所之分類，本公司屬製造業中之電子電器業。依本公司之公司執照及營利事業登記證所列營業項目如下：

- 電子類產品包括電腦、電腦週邊設備、電子收銀機、條碼閱讀機及其應用、磁卡閱讀機及其應用、電子測試儀器、電子測量儀器及電腦軟體程式等製造、買賣業務。
- 前項保養品買賣及保養之業務。
- 前項之進出口貿易業務。
- 前項代理國內外廠商報價投標經銷業務。
- 電信管制射頻器材輸入業。
- 電信管制射頻器材製造業。

2. 營業比重

本公司最近二年度營業收入及產品比重如下：

單位：新台幣仟元

項目	年度	九十二年度		九十三年度	
		銷售金額	%	銷售金額	%
自動辨識掃描器		230,945	33.62	323,376	29.92
可攜式終端機		376,795	54.85	655,442	60.63
固定式終端機		36,989	5.39	39,539	3.66
其他		42,185	6.14	62,627	5.79
合計		686,914	100.00	1,080,984	100.00

3. 公司目前主要商品項目

本公司主要產品為自動辨識掃描器及終端機。隨著資訊科技與自動辨識產業之蓬勃發展，本公司在不斷研發新產品下，目前主要銷售產品項目如下：

產品類別	主要產品
自動辨識掃描器 (Automatic Identify Scanner)	CCD 條碼掃描器 雷射式(Laser)條碼掃描器 條碼解碼器 (Barcode Decoder)
終端機 (Terminal)	可攜式終端機(Portable Terminal) 固定式終端機(Fixed Terminal)

4. 計畫開發之新商品

- 工業級可攜式終端機。
- WIN CE、Pocket PC 為基礎之應用。

(二)產業概況

1. 產業之現況與發展

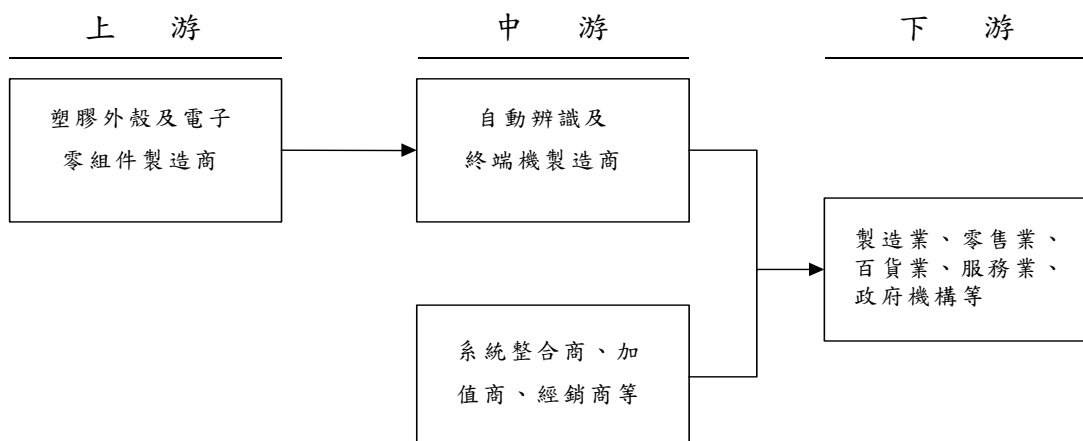
本公司所營主要業務為自動辨識產品之研發、製造及銷售，其中條碼掃描器 (Barcode Scanner) 及終端機 (Terminal) 二者皆屬自動辨識及資料收集 (AIDC: Automatic Identification & Data Collection) 產業領域中之主要產品。

由於人工成本的升高促使自動化機械越來越普及，更由於工廠、辦公室自動化、零售市場自動化以及物流中心等等的建立，使得條碼掃描器及終端機的應用面越來越為廣泛，從一般零售業結帳作業、物流業物件管理、人員、車輛進出門禁管制、企業資產存貨管理到醫療體系、行政機關文件流程管理等等，皆可見到自動辨識及終端機產品之應用。

而自動辨識產業的發展情況仍與各國自動化程度有著密切之相關，根據美國專業產業研究機構 VDC (Venture Development Corporation) 的統計與預估，Hand Held Bar Code Scanner 在 2008 年度銷售額可達 974 佰萬美元，每年市場複合成長率約 8%，Enterprise Mobile Devices (含 PDCTs) 在 2003 年度銷售額達 85 億美元，預估至 2008 年度總銷售額可達 123 億美元，每年市場複合成長率約 7.7%，顯示此一產業隨著全球自動化趨勢及應用市場之擴大，正處於穩定成長之階段。

2. 產業上、中、下游之關聯性

本公司主要銷售產品為自動辨識掃描器及終端機，皆屬條碼產業中之一環，條碼系統整合規劃係依賴整體條碼設備相互支援。上游主要為國內外之塑膠外殼及電子零組件廠商，經由中游之自動辨識及終端機之製造廠商、系統整合商、加值商、經銷商等，可提供下游之製造業、零售業、百貨業、服務業、政府公家機構等使用者所需之自動辨識及終端機產品。茲將產業之上、中、下游關聯圖列示如下：



3. 產品之各種發展趨勢

展望未來，自動辨識產品的發展大致上包括以下幾個方向：

- ① 朝向二維條碼(如 Data Matrix、Maxi Code)及影像辨識系統發展；
- ② 無線 (RF) 傳輸條碼掃描器及終端機將成重心；
- ③ RFID 無線射頻辨識系統之導入運用；
- ④ 銷售方式將朝系統整體解決方式發展。

4. 產品之競爭情形

本公司產品主要競爭對手名稱及其營業項目或競爭項目如下表所示：

主要競爭對手	營業項目
Symbol (美國)	雷射條碼掃描器、讀卡機、可攜式終端機、固定式終端機
Data Logic (義大利)	雷射條碼掃描器、讀卡機、可攜式終端機
Intermec(美國)	CCD 條碼掃描器、可攜式終端機
PSC (美國)	雷射條碼掃描器、讀卡機、可攜式終端機
HHP (美國)	雷射條碼掃描器、讀卡機、可攜式終端機

主要競爭對手	營業項目
Metrologic (美國)	雷射條碼掃描器、讀卡機、可攜式終端機、固定式終端機
DENSO(日本)	CCD 條碼掃描器、可攜式終端機、固定式終端機
精技	雷射條碼掃描器、讀卡機、可攜式終端機、固定式終端機

(三)技術及研發概況

1. 最近年度及截至年報刊印日止投入之研發費用

單位：新台幣仟元

項目	年度	93 年度	94 年度截至 3 月 31 日止
	研究發展費用		37,647
營業收入淨額		1,080,984	266,308
佔營收淨額比例		3.48%	4.62%

2. 開發成功之技術或產品：

年度	研究成果
92	1160 藍芽無線條碼掃描器 (1160 Wireless Scanner)
	8001 手持式終端機 (8001 Portable Terminal)
	8020 Acoustic Coupler Terminal
	8061 藍芽無線手持式終端機 (8061 Bluetooth Wireless Terminal)
	8361 藍芽無線手持式終端機 (8361 Bluetooth Wireless Terminal)
	8370 802.11b 無線手持式終端機 (8370 802.11b Wireless Terminal)
93	5000/5100 固定式終端機 (5000/5100 Data Terminal)
	8071 無線手持式終端機 (8071 Bluetooth Wireless Terminal)

(四)長、短期業務發展計劃

1. 短期計劃概況

(1)行銷策略

- A. 持續與客戶維持良好合作關係，以創造雙贏之利基。
- B. 擴大目標市場佔有率，在世界各據點拓展行銷與服務網路。
- C. 與歐、美、日當地知名行銷及通路公司合作，以建構全球行銷網絡，完成通路整合並提升經營效率及競爭力。持續致力建立產品特色及強化產品品質，機動搭配客戶需求，掌握市場行銷脈動。

(2)生產策略

- A. 嚴格控制生產成本，保持公司競爭力。
- B. 加強生產線之品質控制政策，以優良品質爭取客戶認同。
- C. 為順應資訊產品之變化，以建立快速及彈性之生產制度，採用接單生產 (BTO)，規模計劃生產及發展模組化生產，以掌握交期及成本。

(3)產品發展方向

- A. 研發創新並持續導入精緻化利基產品，如商用長距離條碼掃描器、經濟型條碼掃描器及高競爭力之終端機。
- B. 加強研發與二維條碼及無線通訊技術之相關延伸應用之新產品。

2. 長期計劃概況

(1)行銷策略

- A. 廣泛收集市場情報，累積以各行業特別需求為基礎之知識與經驗，開發各種應用模組，配合既有行銷管道，持續深耕、經營、拓展市場。

- B.強化區域市場經營之運籌帷幄，建立全球之管理網路，加強全球競爭力。
 - C.強化自有品牌行銷，並努力成為世界級之 CCD 條碼掃描器、解碼器、終端機系列產品之設計、製造與銷售商。
 - D.尋求適當之策略及技術合作夥伴。
- (2)生產策略
- A.不斷提升人員技術與素質，以配合高技術、高附加價值產品生產之需要。
 - B.持續追求卓越的產品品質，以超越世界大廠為目標。
- (3)產品發產方向
- A.積極研發以 WinCE 作業系統為平台之手持式終端機系列產品，以加強產品之擴充性並提升網路應用及無線通訊之功能。
 - B.考量不同客戶對空間使用要求的差異性，切入各種不同的無線傳輸技術，應用於新型無線傳輸終端機，創造公司產品之市場需求。
- (4)營運規模及財務配合
- A.秉持永續經營之理念，在結合行銷及生產策略之運作下，持續擴展營運規模以符合國內外客戶之需求。
 - B.以穩健的財務結構，充分支應未來營運規模擴大所需之資金。
 - C.考量生產效率及整體人力資源，建立全球性之製造生產中心與配銷網路，以提升全球競爭力。

二、市場及產銷概況：

(一)市場分析

1. 主要商品之銷售地區

單位：新台幣仟元

年度 地區	九十二年度		九十三年度	
	金額	比例(%)	金額	比例(%)
國內	54,100	7.87	66,264	6.13
歐洲	310,947	45.27	461,742	42.71
美洲	132,514	19.29	232,051	21.47
亞洲	161,418	23.50	256,256	23.71
其他	27,935	4.07	64,671	5.98
合計	686,914	100.00	1,080,984	100.00

2. 市場占有率

因為國內尚無本公司所屬自動辨識產業之官方統計資料，且同業中之各家公司所發展之利基產品各有不同，故本公司約略之市場占有率缺乏客觀之比較基礎。

3. 市場未來之供需狀況與成長性

(1)市場未來可能之供給

根據美國專業產業研究機構 VDC (Venture Development Corporation) 的統計與預估，Hand Held Bar Code Scanner 在 2008 年度銷售額可達 974 百萬美元，Enterprise Mobile Devices (含 PDCTs) 在 2003 年度銷售額達 85 億美元，預估至 2008 年度總銷售額可達 123 億美元，顯示此一產業隨著全球自動化趨勢及應用市場之擴大，正處於穩定成長之階段。

(2)市場未來可能之需求

由於自動辨識產品有著各種廣泛之應用方式及場合，在現今產業追求自動化之潮流趨勢下及講求資訊效率之電子網路時代中，自動辨識產業相關應用產

品提供了企業用戶及各級政府機構增加管理行政效率及降低生產成本之最佳應用解決方式，整體自動辨識產業市場需求將隨著應用方式及應用場合之擴大而逐年增加。

(3)成長性

根據 VDC 的統計與預估，Hand Held Bar Code Scanner 至 2008 年，每年市場複合成長率約 8%，Enterprise Mobile Devices (含 PDCTs) 至 2008 年，每年市場複合成長率約 7.7%，處於穩定成長之階段。

4. 競爭利基

- a. 產品線種類多元化，具備靈活彈性製造能力。
- b. 優越之自行研發能力及研發經驗。
- c. 以自有品牌建立起全球行銷通路。

5. 發展遠景之有利、不利因素與因應對策

(1)有利因素

- a. 產業穩定成長且產品生命週期長。
- b. 具研發技術能力，並已建立自有品牌。
- c. 產品線完整且品質優良，並取得國際認證。
- d. 提供全程服務之管理理念，並建立全球銷售服務網。

(2)不利因素及其因應對策

a. 價格競爭激烈

因應措施：

採用相同的零件於不同的產品，或發展共用平台的方式，以取得經濟規模、成本談判籌碼、並降低庫存成本。積極研發具特色之新產品，以擺脫舊產品的降價束縛。

b. 具經驗之研發人才招募不易

因應措施：

落實電腦化以提升人員生產力，並藉由營運制度化、書面化以提升人員作業品質。並將非關鍵性且不具經濟規模效益之作業委外，並整合現有其它公司之技術與其它相關產品，以降低成本與人力需求、提升市場競爭力。

c. 關鍵零組件掌握於歐、美、日大廠手中

因應措施：

加強產品設計彈性，並積極申請自行開發專利，使受限於國外大廠專利部份影響降至最低，以擴大開發自有之利基市場。

(二) 主要產品之重要用途及產製過程

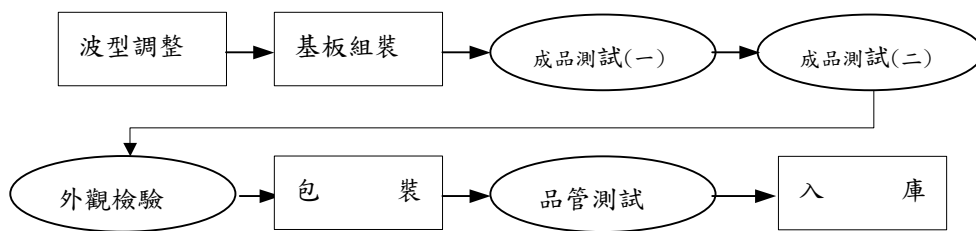
(1)重要用途：

產品類別	重要用途
自動辨識掃描器 (Automatic Identify Scanner)	屬自動辨識(Automatic identification)產業之一環，係藉由光電訊號的轉換原理，讀取商品上所列印之條碼而達到辨識目的，再將所辨識之資訊透過解碼編譯成電腦系統所能接受運算處理之訊號。一般而言，較適用於定點式之使用方式，如零售業櫃檯結帳作業、服務業、醫療業及政府機關等。
終端機 (Terminal)	屬自動辨識掃描器中較高階之產品，除讀取條碼功能外，更可將所讀取之資料加以收集，透過所設計之程式將資料作進一步統計、計算以產生所需之資訊。一般而言，較適用於移動式使用環境，如倉儲管理、資產管理、庫存管理、及工廠自動化管理、物流業自動化作業等。

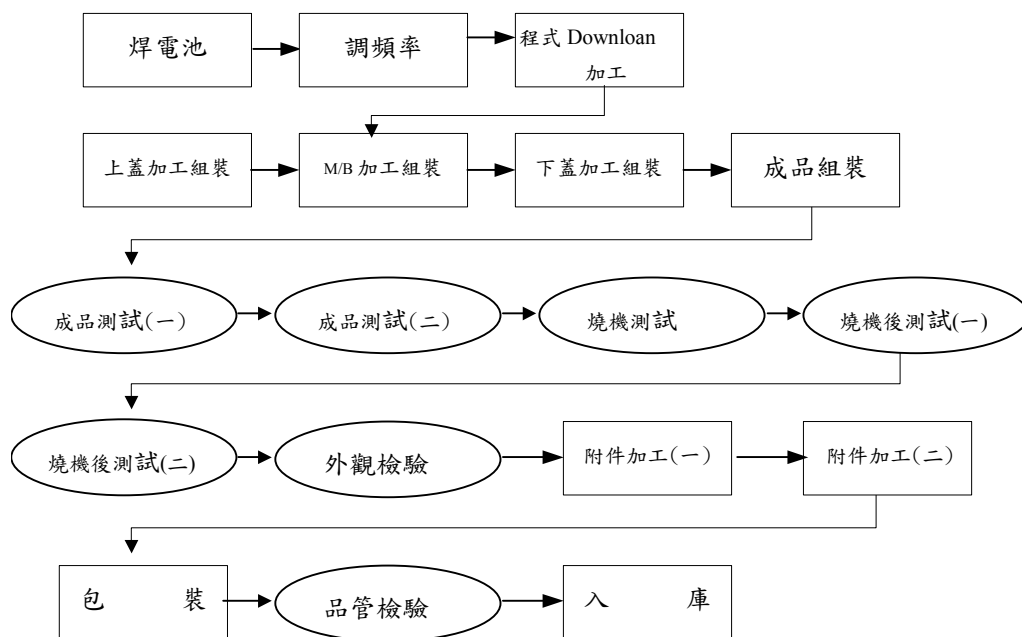
(2) 產製過程

① 自動辨識掃描器(Automatic Indetify Scanner)

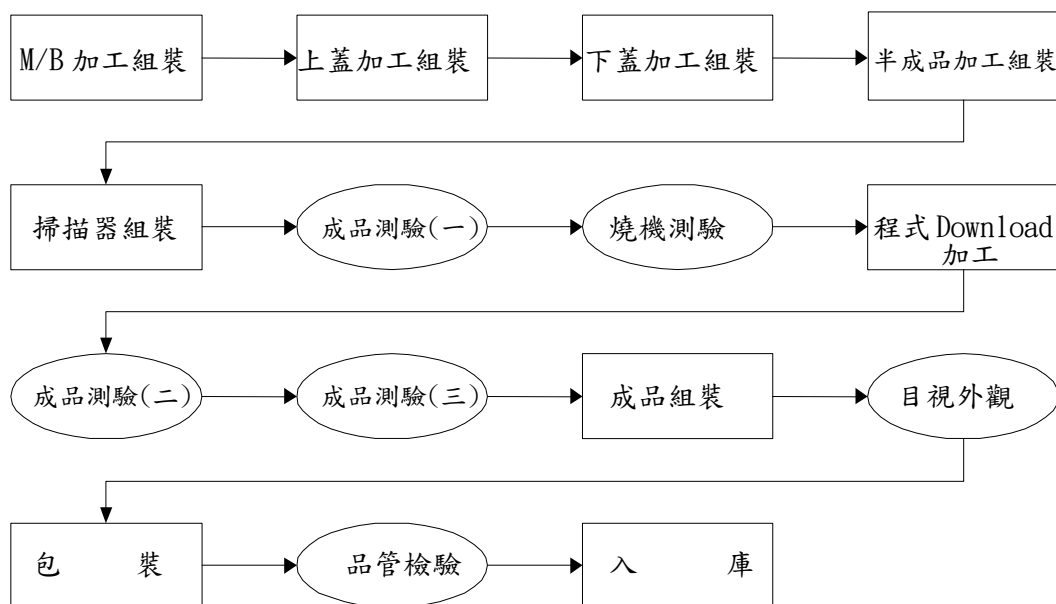
Reader



Scanne



② 終端機(Terminal)



(三)主要原料之供應狀況

本公司對於主要原料之採購除主要往來廠商外，相同種類之原料大致維持兩家以上之供應商，以確保供貨來源及單位價格之穩定，並分散進貨集中之風險；另外由於產品所需原料多屬市場上標準電子零件，供應廠商眾多，貨源不虞匱乏。與主要供應商之間業已建立長期合作之良好關係，儘量避免發生供貨短缺、中斷或延期以致影響生產作業之情事。

(四)最近二年度任一年度中曾占進(銷)貨總額百分之十以上之客戶之名稱及其進(銷)貨金額與比例

1. 最近二年度曾占進貨總額百分之十以上之供應商名單

新台幣仟元；%

年度	九十二年度			九十三年度			
	項目	名稱	金額	佔進貨淨額比率	名稱	金額	佔進貨淨額比率
1		台灣東芝	79,747	28.22	台灣東芝	105,220	24.52
2		PSC	30,569	10.81	PSC	63,349	14.76
		其他(未達總進貨額10%)	172,315	60.97	其他(未達總進貨額10%)	260,486	60.72
		進貨淨額	282,631	100.00	進貨淨額	429,055	100.00

2. 最近二年度曾占銷貨總額百分之十之銷貨客戶資料

新台幣仟元；%

年度	九十二年度			九十三年度			
	項目	名稱	金額	佔銷貨淨額比率	名稱	金額	佔銷貨淨額比率
1		SYNTECH WEST	103,272	15.03	SYNTECH WEST	181,679	16.81
2		METROLOGIC INSTRUMENTS	82,767	12.05	METROLOGIC INSTRUMENTS	91,128	8.43
		其他(未達總銷售額10%)	500,875	72.92	其他(未達總銷售額10%)	808,177	74.76
		銷售淨額	686,914	100.00	銷售淨額	1,080,984	100.00

(五)最近二年度生產量值

單位：台；新台幣仟元

生產量值 主要商品 (或部門別)	年度	九十二 年度			九十三年 度		
		產能	產量	產值	產能	產量	產值
自動辨識掃描器		269,234	213,734	132,646	312,000	243,111	158,167
可攜式終端機		63,050	50,053	159,899	7,000	84,763	268,932
固定式終端機		6,008	4,770	13,189	108,000	5,412	14,736
其他		-	-	4,436	-	-	4,236
合計		338,292	268,557	310,170	427,000	333,286	446,071

(六)最近二年度銷售量值

單位：台；新台幣仟元

生產量值 主要商品 (或部門別)	九十二年度				九十三年度			
	內銷		外銷		內銷		外銷	
	量	值	量	值	量	值	量	值
自動辨識掃描器	23,858	29,293	172,572	201,652	22,806	26,401	223,302	296,975
可攜式終端機	1,548	14,018	45,759	362,777	3,357	28,501	97,700	626,941
固定式終端機	1,343	9,284	3,502	27,705	1,301	8,707	4,007	30,832
其他	-	1,505	-	40,680	-	2,655	-	59,972
合計	26,749	54,100	221,833	632,814	27,464	66,264	325,009	1,014,720

三、最近二年度及截至年報刊印日止從業員工概況

年度		92年度	93年度	94年03月31日
員工人數	直接	15	21	22
	間接	96	122	121
	合計	111	143	143
平均年歲		33.73	33.75	34.60
平均服務年資		4.96	4.18	4.37
學歷分布比率	博士	0.90%	0.70%	0.70%
	碩士	9.91%	9.09%	9.09%
	大專	51.35%	54.54%	53.15%
	高中(職)	27.03%	25.17%	26.57%
	高中以下	10.81%	10.49%	10.49%

四、環保支出資訊

本公司目前主要產品之產製過程並未造成環境污染，最近年度及截至年報刊印日止，並無因環境污染而遭受重大損失或賠償之情事。

五、勞資關係

(一) 公司各項員工福利措施、進修、訓練、退休制度與其實施情形，以及勞資間之協議與各項員工權益維護措施情形

1. 員工福利措施

為使員工福利之各項作業更臻完備，本公司已於民國89年10月21日依法成立「欣技資訊股份有限公司職工福利委員會」((89)北縣勞福字第405194號函)，負責員工各項福利規劃與執行。

綜合公司及福利委員會之員工福利措施及實際執行如下：

- A. 員工分紅；
- B. 年終獎金；
- C. 教育訓練；

- D. 退休金；
 - E. 團體保險；
 - F. 員工旅遊及員工聯誼活動之補助；
 - G. 年節禮金或禮品；
 - H. 慶生禮金或禮品；
 - I. 婚喪補助；
 - J. 生育住院慰勞；
2. 員工進修、訓練

員工進修與訓練皆依「教育訓練管理辦法」執行，讓員工依其職務及職能所需接受適當訓練，以增進其專業知識與工作生產力，發揮員工潛能，增進工作品質和績效。

3. 員工退休制度

本公司訂有員工「退休管理辦法」，並依(88)北府勞二字第232598號函核准，按每月薪資總額百分之二提撥退休基金，並專戶儲存於中央信託局，以供員工退休支用。

4. 勞資間之協議情形與各項員工權益維護措施

本公司各項管理辦法皆依據勞基法相關條款訂定之，以保障員工應有權益，同時非常重視員工意見，提供多種反應意見之管道，以促進勞資雙方之良性溝通，共同維護良好之勞資關係。

(二) 近年度及截至年報刊印日止，因勞資糾紛所遭受之損失：無。

(三) 目前及未來可能發生之損失估計金額與因應措施

本公司勞資關係和諧，雙方互動溝通良好。自公司成立以來，並無發生勞資糾紛而導致損失之情事。本公司各項管理辦法皆依據勞基法相關條款訂定之，以保障員工應有權益，同時非常重視員工意見，提供多種反應意見之管道，以促進勞資雙方之良性溝通，共同維護良好之勞資關係。

六、重要契約：

本公司目前仍有效存續及最近一年度到期之供銷契約、技術合作契約、工程契約、長期借款契約及其他足以影響股東權益之重要契約：

契約性質	當事人	契約起迄日期	主要內容	限制條款
委外加工	欣裕科技有限公司	94.01.01~94.12.31	欣技資訊提供材料委託欣裕科技加工或組裝各種半成品	無
委外加工	樺帥企業有限公司	94.01.01~94.12.31	欣技資訊提供材料委託樺帥企業加工或組裝各種半成品	無
委外加工	東莞佳盈電子制品廠	94.01.01~94.12.31	欣技資訊提供材料委託佳盈電子生產1100/1105系列產品(至組裝至對品包裝測試)	無
委外加工	泉麥國際有限公司 東莞長安上角宏杰電子廠	94.03.01~95.02.28	欣技資訊提供材料委託泉麥國際生產1000系列產品(至組裝至對品包裝測試)	無
ISO 14001 輔導合約	科建管理顧問(股)公司	94.03.07~取得 ISO 14001 證書	協助建立、推動 ISO 14001 系統	無

肆、資金運用計畫執行情形

一、計畫內容

截至年報刊印日之前一季止，前各次發行或私募有價證券尚未完成或最近三年內已完成且計畫效益尚未顯現者：無。

二、執行情形：不適用。

伍、財務概況

一、最近五年度簡明資產負債表及損益表：

(一) 簡明資產負債表

單位：新台幣仟元

項目	年度	最近五年度財務資料(註1)					截至94年03月 31日止(註2)
		89年	90年	91年	92年	93年	
流動資產		251,596	249,342	409,252	607,904	961,352	1,074,213
基金及長期投資		21,946	21,079	19,902	19,902	15,726	15,726
固定資產		165,595	158,751	158,029	156,717	167,768	155,942
無形資產		-	-	-	-	284	284
其他資產		7,517	4,587	3,699	9,659	20,239	23,283
資產總額		446,654	433,759	590,882	794,182	1,165,369	1,269,448
流動負債	分配前	84,557	54,982	117,736	146,483	232,707	260,880
	分配後(註3)	98,582	70,918	140,558	216,283	-	-
長期負債		46,272	9,241	-	-	-	-
其他負債		3,384	12,432	18,836	29,173	36,534	44,741
負債總額	分配前	134,213	76,655	136,572	175,656	269,241	305,621
	分配後(註3)	148,238	92,591	159,394	245,456	-	-
股本		266,760	283,524	320,679	398,392	500,039	500,039
資本公積		14,439	1,101	1,101	1,101	1,101	1,101
保留盈餘	分配前	31,242	72,479	132,530	218,833	394,117	461,775
	分配後(註3)	13,791	19,388	31,995	47,386	-	-
長期股權投資未實現跌價損失		-	-	-	-	-	-
累積換算調整數		-	-	-	200	871	912
未認列為退休金成本之淨損失		-	-	-	-	-	-
股東權益總額	分配前	312,441	357,104	454,310	618,526	896,128	963,827
	分配後(註3)	298,416	341,168	431,488	548,726	-	-

註1：上開最近五年度財務資料均經會計師查核簽證。

註2：截至94年03月31日止之財務資料係經會計師核閱數。

註3：九十三年度盈餘分配尚未經股東會通過，故略記。

(二) 簡明損益表

單位：新台幣仟元

項目	年度	最近五年度財務資料(註1)					截至94年03月31日止(註2)
		89年	90年	91年	92年	93年	
營業收入		327,688	409,953	565,876	686,914	1,080,984	266,308
營業毛利		145,138	196,570	293,655	386,367	637,365	149,612
營業損益		52,205	71,039	164,942	253,796	472,382	106,735
營業外收入及利益		12,524	34,883	3,453	17,300	15,578	3,563
營業外費用及損失		40,987	28,139	21,377	29,547	32,514	18,442
繼續營業部門稅前損益		23,742	77,783	147,018	241,549	455,446	91,856
繼續營業部門損益		23,742	77,783	147,018	241,549	455,446	91,856
停業部門損益		-	-	-	-	-	-
非常損益		-	-	-	-	-	-
會計原則變動之累積影響數		-	-	-	-	-	-
本期損益		22,845	58,688	113,142	186,838	346,731	67,658
每股盈餘(註3)		0.44	1.18	2.26	3.74	6.93	1.35

註1：上開最近五年度財務資料均經會計師查核簽證。

註2：截至94年03月31日止之財務資料係經會計師核閱數。

註3：每股盈餘係按各年度盈餘及資本公積轉增資後之增資比例追溯調整，以發行流通在外之普通股加權平均股數計算。

(三)最近五年度簽證會計師姓名及查核意見

1. 簽證會計師之姓名及其查核意見

年度	會計師事務所	簽證會計師	查核意見
八十九年度	致遠會計師事務所	游朝堂、王金來	修正式無保留意見(註)
九十年度	致遠會計師事務所	游朝堂、王金來	修正式無保留意見(註)
九十一年度	致遠會計師事務所	游朝堂、王金來	無保留意見
九十二年度	廣信益群會計師事務所	陳永琳、郭錦蓉	無保留意見
九十三年度	廣信益群會計師事務所	陳永琳、郭錦蓉	無保留意見

註：89、90年度致遠會計師事務所游朝堂、王金來會計師查核本公司財務報告後出具修正式無保留意見，係因長期投資中採權益法評價之被投資公司JRC International Pty Limited之財務報表係依據其他會計師查核簽證之查核報告，並未影響本公司89、90年度財務報告之允當表達。

二、最近五年度財務分析：

分析項目		最近五年度財務分析(註1)					截至94年 03月31日(註2)	
		89年	90年	91年	92年	93年		
財務 結構 (%)	負債占資產比率	30.05	17.67	23.02	22.12	23.10	24.07	
	長期資金占固定資產比率	216.62	230.77	287.49	394.68	534.14	618.07	
償債 能力 (%)	流動比率	297.55	453.50	349.08	415.00	413.12	411.77	
	速動比率	210.35	287.22	301.09	355.02	345.26	339.61	
	利息保障倍數	4.69	15.16	392.01	1,926.21	2,613.13	1332.25	
經營 能力	應收款項週轉率(次)	3.73	4.17	4.55	4.91	6.46	4.82	
	平均收現日數	98	88	80	74	57	76	
	存貨週轉率(次)	2.74	2.65	3.81	4.25	3.79	2.81	
	應付款項週轉率(次)	5.59	9.20	8.51	5.96	6.07	5.32	
	平均銷貨日數	133	138	96	86	96	130	
	固定資產週轉率(次)	2.07	2.53	3.57	4.38	6.44	6.58	
	總資產週轉率(次)	0.76	0.93	1.11	0.86	0.93	0.87	
獲利 能力	資產報酬率(%)	6.41	14.27	22.15	26.99	35.4	22.25	
	股東權益報酬率(%)	7.54	17.53	27.89	34.83	45.78	29.10	
	占實收資本 比率(%)	營業利益	19.57	25.06	51.44	63.71	94.47	85.38
		稅前純益	8.90	27.43	45.85	60.63	91.08	73.48
	純益率(%)	6.97	14.31	19.99	27.20	32.08	25.41	
	每股盈餘(元)(註3)	0.57	1.47	2.84	3.74	6.93	1.35	
現金 流量	現金流量比率(%)	34.28	147.13	122.06	168.21	120.05	28.61	
	現金流量允當比率(%)	17.65	59.85	158.56	276.58	230.03	230.03	
	現金再投資比率(%)	7.21	18.95	24.02	32.00	21.96	21.96	
槓桿度	營運槓桿度	1.19	1.23	1.10	1.30	1.18	1.21	
	財務槓桿度	1.14	1.08	1.00	1.00	1.00	1.00	

註1：上開最近五年度財務資料均經會計師查核簽證。

註2：截至94年03月31日止之財務資料係經會計師核閱數。

註3：每股盈餘係按各年度盈餘及資本公積轉增資後之增資比例追溯調整，以發行流通在外之普通股加權平均股數計算。

註4：分析項目之計算公式如下

1. 財務結構

(1) 負債占資產比率 = 負債總額 / 資產總額

(2) 長期資金占固定資產比率 = (股東權益淨額 + 長期負債) / 固定資產淨額

2. 償債能力

(1) 流動比率 = 流動資產 / 流動負債

(2) 速動比率 = (流動資產 - 存貨 - 預付費用) / 流動負債

(3) 利息保障倍數 = 所得稅及利息費用前純益 / 本期利息支出

3. 經營能力

(1) 應收款項 (包括應收帳款與因營業而產生之應收票據) 週轉率 = 銷貨淨額 / 各期平均應收款項 (包括應收帳款與因營業而產生之應收票據) 餘額

(2) 平均收現日數 = 365 / 應收款項週轉率

(3) 存貨週轉率 = 銷貨成本 / 平均存貨額

(4) 應付款項週轉率 (包括應付帳款與因營業而產生之應付票據) = 銷貨成本 / 各期平均應付款項 (包括應付帳款與因營業而產生之應付票據) 餘額

(5) 平均銷貨日數 = 365 / 存貨週轉率

(6) 固定資產週轉率 = 銷貨淨額 / 平均固定資產淨額

(7) 總資產週轉率 = 銷貨淨額 / 平均資產總額

4. 獲利能力

(1) 資產報酬率 = [稅後損益 + 利息費用 × (1 - 稅率)] / 平均資產總額

(2) 股東權益報酬率 = 稅後損益 / 平均股東權益淨額

(3) 純益率 = 稅後損益 / 銷貨淨額

(4) 每股盈餘 = (稅後淨利 - 特別股股利) / 加權平均已發行股數

5. 現金流量

(1) 現金流量比率 = 營業活動淨現金流量 / 流動負債

(2) 淨現金流量允當比率 = 最近五年度營業活動淨現金流量 / 最近五年度 (資本支出 + 存貨增加額 + 現金股利)

(3) 現金再投資比率 = (營業活動淨現金流量 - 現金股利) / (固定資產毛額 + 長期投資 + 其他資產 + 營運資金)

6. 槓桿度

(1) 營運槓桿度 = (營業收入淨額 - 變動營業成本及費用) / 營業利益

(2) 財務槓桿度 = 營業利益 / (營業利益 - 利息費用)

三、最近年度財務報告之監察人審查報告：

欣技資訊股份有限公司
監察人審查報告書

董事會編送本公司九十三年度（九十三年元月一日至九十三年十二月三十一日）營業報告書、財務報表、及盈餘分配議案等。業經本監察人審查完竣，認為尚無不合，爰依公司法第二一九條之規定，備具報告書。

敬請 鑒察。

此 致

欣技資訊股份有限公司九十四年股東常會

監 察 人 黃 庭 瑞

楊玉珍

長恩企管顧問有限公司

代表人：張志龍

中 華 民 國 九 十 四 年 四 月 十 二 日

四、最近二年度財務報表：

欣技資訊股份有限公司 會計師查核報告書

欣技資訊股份有限公司民國九十三年十二月三十一日及民國九十二年十二月三十一日之資產負債表，暨民國九十三年一月一日至十二月三十一日及民國九十二年一月一日至十二月三十一日之損益表、股東權益變動表及現金流量表，業經本會計師查核竣事。上開財務報表之編製係管理階層之責任，本會計師之責任則為根據查核結果對上開財務報表表示意見。

本會計師係依照「會計師查核簽證財務報表規則」暨一般公認審計準則規劃並執行查核工作，以合理確信財務報表有無重大不實表達。此項查核工作包括以抽查方式獲取財務報表所列金額及所揭露事項之查核證據、評估管理階層編製財務報表所採用之會計原則及所作之重大會計估計，暨評估財務報表整體之表達。本會計師相信此項查核工作可對所表示之意見提供合理之依據。

依本會計師之意見，第一段所述財務報表在所有重大方面係依照「證券發行人財務報告編製準則」及一般公認會計原則編製，足以允當表達欣技資訊股份有限公司民國九十三年及九十二年十二月三十一日之財務狀況，暨民國九十三年及九十二年一月一日至十二月三十一日之經營成果與現金流量。

又欣技資訊股份有限公司已編製民國九十三年度之合併財務報表，並經本會計師出具無保留意見之查核報告，備供參考。

此 致

欣技資訊股份有限公司 公鑒

廣信益群會計師事務所

地 址：台北市復興北路一七九號五樓

電 話：2717-5678（十線）

證期局核准簽證字號：(77)台財證(一)第 217 號

(90)台財證(六)第 159906 號

會計師：陳 永 琳

郭 錦 蓉

中 華 民 國 九 十 四 年 三 月 十 一 日

欣技資訊股份有限公司
資 產 負 債 表
民國九十三年及九十二年十二月三十一日

單位：新台幣仟元

代 碼	資 產	93年12月31日		92年12月31日		代 碼	負 債 及 股 東 權 益	93年12月31日		92年12月31日	
		金 額	%	金 額	%			金 額	%	金 額	%
11-12	流動資產					21-22	流動負債				
110-	現金及約當現金(附註二及四.1)	438,722	37.65	270,941	34.12	210-	短期借款(附註四.9及六)	9,480	0.81	14,193	1.79
111-	短期投資淨額(附註二及四.2)	109,445	9.39	109,445	13.78	212-	應付票據	22,370	1.92	16,203	2.04
112-	應收票據淨額(附註二及四.3)	9,599	0.82	2,927	0.37	214-	應付帳款	68,104	5.85	39,382	4.96
114-	應收帳款淨額(附註二及四.3)	118,302	10.15	87,121	10.97	216-	應付所得稅(附註二及四.14)	85,101	7.30	41,602	5.24
115-	應收關係企業帳款淨額 (附註二、四.3及五)	91,439	7.84	25,477	3.21	217-	應付費用	44,861	3.85	32,960	4.15
116-117	其他應收款(附註二及四.4)	3,694	0.32	4,322	0.54	227-	預收款項	1,857	0.16	927	0.12
121-	存貨淨額(附註二及四.5)	152,192	13.06	86,371	10.87	228-	其他流動負債	934	0.08	1,216	0.15
126-	預付款項	5,723	0.49	1,640	0.19		流動負債合計	232,707	19.97	146,483	18.45
128-	其他流動資產	1,024	0.09	506	0.08						
1286	遞延所得稅資產(附註二及四.14)	31,212	2.68	19,154	2.41	28-	其他負債				
	流動資產合計	961,352	82.49	607,904	76.54	281-	應計退休金負債(附註二及四.16)	14,146	1.21	10,429	1.31
142-	長期股權投資					282-	存入保證金	135	0.01	135	0.02
142101	採權益法之長期投資	0	-	0	-	288-	遞延貨項(附註二及四.6)	22,253	1.91	18,609	2.34
142102	採成本法之長期投資(附註二及四.6)	15,726	1.35	19,902	2.51		其他負債合計	36,534	3.13	29,173	3.67
	長期股權投資合計	15,726	1.35	19,902	2.51		負 債 合 計	269,241	23.10	175,656	22.12
15-16	固定資產(附註二及四.7及六)						股 東 權 益				
1501	土地	72,461	6.22	72,461	9.12	31-	股 本				
1521	房屋及建築	67,964	5.83	67,964	8.56	311-	普通股股本(附註四.10)	500,039	42.91	398,392	50.16
1531	機器設備	9,677	0.83	5,531	0.70	32-	資本公積(附註四.11)	1,101	0.09	1,101	0.14
1551	運輸設備	5,260	0.45	5,260	0.66	33-	保留盈餘				
1561	辦公設備	96,069	8.25	75,040	9.45	331-	法定盈餘公積(附註四.12)	44,987	3.86	26,303	3.31
1681	什項設備	612	0.05	612	0.08	335-	未分配盈餘(附註四.13)	349,130	29.96	192,530	24.24
	合 計	252,043	21.63	226,868	28.57	34-	未實現長期股權投資損失				
15X9	減：累計折舊	(85,873)	(7.37)	(72,147)	(9.09)	342-	累積換算調整數	871	0.08	200	0.03
1672	預付設備款	1,598	0.14	1,996	0.25		股東權益合計	896,128	76.90	618,526	77.88
	固定資產淨額	167,768	14.40	156,717	19.73						
17-	無形資產(附註二及四.16)										
1770	遞延退休金成本	284	0.02	0	-						
18-	其他資產(附註二及四.8)										
1820	存出保證金	5,532	0.47	1,594	0.20						
1830	遞延費用	6,699	0.58	0	-						
1860	遞延所得稅資產(附註二及四.14)	8,008	0.69	8,065	1.02						
	其他資產合計	20,239	1.74	9,659	1.22						
	資 產 總 計	1,165,369	100.00	794,182	100.00		負 債 及 股 東 權 益 總 額	1,165,369	100.00	794,182	100.00

(後附之財務報表附註係本報表之一部份，請一併參閱)

負 責 人：廖 宜 彥

經 理 人：陳 寶 鳳

主 辦 會 計：蔡 淑 惠

欣技資訊股份有限公司

損 益 表

民國九十三年及九十二年一月一日至十二月三十一日

單位：新台幣仟元

(每股盈餘：元)

代 碼	項 目	九十三年度		九十二年度	
		金 額	%	金 額	%
41-	營業收入	1,083,938	100.27	688,929	100.29
4170	減：銷貨退回	(1,476)	(0.13)	(492)	(0.07)
4190	銷貨折讓	(1,478)	(0.14)	(1,523)	(0.22)
	營業收入淨額	1,080,984	100.00	686,914	100.00
51-	營業成本	(443,619)	(41.04)	(300,547)	(43.75)
5910	營業毛利	637,365	58.96	386,367	56.25
5921	減：未實現銷貨毛利	(12,365)	(1.14)	(4,389)	(0.64)
5931	加：已實現銷貨毛利	4,389	0.40	6,097	0.89
5911	銷貨毛利	629,389	58.22	388,075	56.50
60-	營業費用				
6100	推銷費用	(86,398)	(7.99)	(71,892)	(10.47)
6200	管理及總務費用	(32,962)	(3.05)	(29,199)	(4.25)
6300	研究發展費用	(37,647)	(3.48)	(33,188)	(4.83)
	營業費用合計	(157,007)	(14.52)	(134,279)	(19.55)
6900	營業利益	472,382	43.70	253,796	36.95
71-74	營業外收入及利益				
7110	利息收入	3,811	0.35	2,107	0.31
7121	權益法認列之投資收益	3,660	0.34	0	-
7122	股利收入	902	0.08	340	0.05
7130	處分固定資產利益	0	-	619	0.09
7140	處分投資利益	0	-	242	0.03
7150	存貨盤盈	2	-	0	-
7160	兌換盈益	5,406	0.50	1,092	0.16
7210	租賃收入	514	0.05	804	0.12
7240	短期投資市價回升利益	0	-	10,177	1.48
7480	什項收入	1,283	0.12	1,919	0.28
	營業外收入合計	15,578	1.44	17,300	2.52
75-78	營業外費用及損失				
7510	利息支出	(174)	(0.02)	(126)	(0.02)
7521	採權益法認列之投資損失	0	-	(13,190)	(1.92)
7540	處分短期投資損失	(2,387)	(0.22)	(4,790)	(0.70)
7550	存貨盤損	(50)	-	(37)	(0.01)
7560	兌換損失	(19,767)	(1.83)	(3,118)	(0.45)
7570	存貨跌價損失	(10,136)	(0.94)	(8,278)	(1.21)
7580	什項支出	0	-	(8)	(0.00)
	營業外支出合計	(32,514)	(3.01)	(29,547)	(4.31)
7900	繼續營業部門稅前淨利	455,446	42.13	241,549	35.16
8110	所得稅費用(附註二及四.14)	(108,715)	(10.05)	(54,711)	(7.96)
9600	本期淨利	346,731	32.08	186,838	27.20
9900	基本每股盈餘(附註二及四.15)				
	繼續營業部門稅前淨利	9.11		4.83	
9750	本期淨利	6.93		3.74	

(後附之財務報表附註係本報表之一部份，請一併參閱)

負責人：廖宜彥

經理人：陳寶鳳

主辦會計：蔡淑惠

欣技資訊股份有限公司

股東權益變動表

民國九十三年及九十二年一月一日至十二月三十一日

單位：新台幣仟元

	普通股股本	資本公積	保 留 盈 餘		累積換算 調整數	合 計
			法定盈餘公積	未分配盈餘		
民國93年1月1日餘額	398,392	1,101	26,303	192,530	200	618,526
92年度盈餘分配						
提列法定盈餘公積			18,684	(18,684)		0
董、監事酬勞				(5,605)		(5,605)
現金股利				(55,775)		(55,775)
盈餘轉增資	87,647			(87,647)		0
員工紅利—現金				(8,420)		(8,420)
員工紅利轉增資	14,000			(14,000)		0
93年度淨利				346,731		346,731
長期股權投資認列換算調整數					671	671
民國93年12月31日餘額	500,039	1,101	44,987	349,130	871	896,128
民國92年1月1日餘額	320,679	1,101	14,989	117,541	0	454,310
91年度盈餘分配						
提列法定盈餘公積			11,314	(11,314)		0
董、監事酬勞				(3,394)		(3,394)
現金股利				(16,034)		(16,034)
盈餘轉增資	64,136			(64,136)		0
員工紅利—現金				(3,394)		(3,394)
員工紅利轉增資	13,577			(13,577)		0
92年度淨利				186,838		186,838
長期股權投資認列換算調整數					200	200
民國92年12月31日餘額	398,392	1,101	26,303	192,530	200	618,526

(後附之財務報表附註係本報表之一部份，請一併參閱)

負責人：廖宜彥

經理人：陳寶鳳

主辦會計：蔡淑惠

欣技資訊股份有限公司

現金流量表

民國九十三年及九十二年一月一日至十二月三十一日

單位：新台幣仟元
九十二年度

項 目	九十三年度	九十二年度
(一)營業活動之現金流量		
本期純益	346,731	186,838
調整項目：		
1. 提列(沖轉)備抵呆帳	22,539	19,607
2. 提列(沖轉)短期投資跌價損失	0	(10,177)
3. 提列(沖轉)存貨跌價損失	10,136	8,278
4. 提列未撥退休金費用	3,432	2,655
5. 折舊費用—固定資產	15,955	13,840
6. 各項攤提—遞延費用	1,266	1,226
7. 處分投資損(益)	2,387	4,548
8. 未實現銷貨毛利	12,365	4,389
9. 已實現銷貨毛利	(4,389)	(6,097)
10. 投資損(益)—依權益法認列	(3,660)	13,190
11. 處分固定資產損(益)	0	(619)
12. 報廢固定資產損(益)	0	8
13. 應收票據(增)減	(6,739)	(702)
14. 應收帳款(增)減	(119,614)	29,586
15. 其他應收款(增)減	627	(2,207)
16. 存 貨(增)減	(75,958)	(40,445)
17. 預付款項(增)減	(4,083)	495
18. 其他流動資產(增)減	(12,575)	1,522
19. 應付票據增(減)	6,167	2,388
20. 應付帳款增(減)	28,723	7,974
21. 應付費用增(減)	11,901	2,972
22. 應付所得稅增(減)	43,499	9,217
23. 預收款項增(減)	930	(41)
24. 其他流動負債增(減)	(282)	(1,476)
營業活動之淨現金流入(出)	279,358	246,969
(二)投資活動之現金流量		
1. 購入短期投資	(3)	(99,181)
2. 出售短期投資價款	4,081	54,455
3. 購置固定資產	(28,631)	(12,573)
4. 出售固定資產	0	657
5. 長期投資增加	(2,288)	(3,468)
6. 遞延費用增加	(6,341)	0
7. 其他資產(增)減	(3,882)	(7,186)
投資活動之淨現金流入(出)	(37,064)	(67,296)
(三)融資活動之淨現金流量		
1. 短期借款增加(減少)	(4,713)	7,713
2. 其他負債增加(減少)	0	(132)
3. 發放現金股利	(55,775)	(16,034)
4. 發放董監事酬勞及員工紅利	(14,025)	(6,788)
融資活動之淨現金流入(出)	(74,513)	(15,241)
(四)本期現金及約當現金增加(減少)數	167,781	164,432
(五)期初現金及約當現金餘額	270,941	106,509
(六)期末現金及約當現金餘額	438,722	270,941
(七)現金流量資訊之補充說明揭露		
1. 本年度支付利息	174	126
2. 本年度支付所得稅	77,688	53,909

(後附之財務報表附註係本報表之一部份，請一併參閱)

負責人：廖宜彥

經理人：陳寶鳳

主辦會計：蔡淑惠

欣技資訊股份有限公司

財務報表附註

民國九十三年及九十二年十二月三十一日

(金額除另予註明者外，均以新台幣仟元為單位)

一、公司沿革及業務範圍

本公司創立於民國七十七年十月十二日，主要營業項目為：

- (一) 電子類產品包括電腦、電腦週邊設備、電子收銀機、條碼閱讀機及其應用、磁卡閱讀機及其應用、電子測試儀器、電子測量儀器及電腦軟體程式等製造、買賣業務。
- (二) 前項保養品買賣及保養之業務。
- (三) 前項進出口貿易業務。
- (四) 前項之代理國內外廠商報價投標經銷業務。
- (五) 電信管制射頻器材輸入業。
- (六) 電信管制射頻器材製造業。

本公司股票於民國九十一年三月一日起在財團法人中華民國證券櫃檯買賣中心掛牌上櫃買賣。

截至九十三年十二月三十一日止，本公司員工人數為143人。

二、重要會計政策之彙總說明

本財務報表係依照「證券發行人財務報告編製準則」及一般公認會計原則編製。重要會計政策彙總說明如下：

(一) 約當現金

係指同時具備下列條件之短期且具高度流動性之投資：

1. 隨時可轉換成定額現金者。
2. 即將到期且利率變動對其價值之影響甚少者。

如三個月內到期或清償之國庫券、可轉讓定存單、商業本票及銀行承兌匯票等，其會計處理與短期投資相同。

(二) 短期投資

短期投資取得時以成本入帳，持有期間因被投資公司利用盈餘或資本公積轉增資而取得之股票股利，依短期投資之種類，僅增列投資之股數，不增加短期投資之價值及作為投資之收益；出售時以移動加權平均法計算成本；期末並按成本與市價孰低評價。

受益憑證購入時，以取得成本為入帳基礎，出售時按加權平均法計算成本及損益，期末並按成本與市價孰低評價。

(三) 備抵呆帳

衡量資產負債日應收票據、應收帳款、及其他應收款等債權之帳齡分析及以往發生呆帳之情況評估提列備抵呆帳。

(四) 存貨

商品存貨於取得時以成本為入帳基礎，採永續盤存制。存貨之計價採加權平均法，期末按成本與市價孰低評價。比較成本與市價孰低時，係採總額比較法，並以重置成本或淨變現價值為市價。

存貨若有瑕疵、損壞或陳廢等，致其價值顯著減低者，則以淨變現價值為評價基礎。

(五) 長期投資

1. 長期股權投資按一般公認會計原則之規定，對持有股權比例達百分之二十以上且有重大影響力之長期股權投資按權益法評價，即被投資公司發生純益或純損時應按約當持股比例認列投資收入或投資損失；其取得成本與持股淨值之差額，則按五年平均攤入投資損益；發放現金股利則作為長期股權投資之收回；對持有被投資公司普通股股權比例未達百分之二十或持有股權比例雖達百分之二十以上，但有證據顯示投資公司對被投資公司無重大影響力之長期股權投資，按成本法評價。
2. 按權益法評價之長期股權投資，其與被投資公司間之順流交易，有關公司間未實現損益之銷除比例，端視對被投資公司是否具有控制能力而定。若對被投資公司具有控制能力，則公司間未實現損益予以全部銷除；若對被投資公司不具控制能力，則公司間未實現損益按持有被投資公司之股權比例予以銷除；而與被投資公司間之逆流交易，不論對被投資公司是否具有控制能力，公司間未實現損益按持有被投資公司之股權比例予以銷除。

3. 因認列被投資公司之虧損而致對該被投資公司之長期股權投資帳面餘額為負數時，其投資損失之認列以使對該公司投資之帳面餘額降至零為限；惟若本公司意圖繼續支持被投資公司，或被投資公司之虧損係屬短期性質者，按持股比例繼續認列投資損失，因此而致對該公司投資之帳面價值發生貸方餘額時，在資產負債表中應列為負債。

(六) 固定資產

固定資產係以取得成本加重估增值為入帳基礎，折舊性資產分別依法辦理資產重估，並將增值金額列於資本公積項下，依公司法規定該項資本公積僅供彌補虧損及增加資本之用。

重大之改良、添置及更新等足以延長資產使用年數或增加資產價值之支出，以資本支出處理；一般修理及維護支出，則以當年度費用處理。

固定資產報廢或出售時，其成本、重估增值及截至報廢或出售時之累計折舊均自帳上轉銷，因而產生之損益依其性質列為當期之營業外收入及費用或非常損益。

固定資產折舊係按其成本及重估增值採直線法依估計可使用耐用年限計提。耐用年限屆滿仍繼續使用者，則依屆滿日起估計尚可使用之耐用年限及殘值，採直線法繼續提列折舊。耐用年限如下：

資產項目	耐用年限
房屋及建築	55年
機器設備	2~8年
運輸設備	5年
辦公設備	2~8年
什項設備	3年

(七) 遞延費用

係辦公室及廠房裝修費用等，按二年平均攤提。

(八) 遞延貸項—聯屬公司間未實現利益

係本公司與按權益法評價之被投資公司間順流交易(出售存貨)所產生之未實現利益。

(九) 退休金

本公司自民國八十七年底起，採用財務會計準則公報第十八號「退休金會計處理準則」，以民國八十七年十二月三十一日為衡量日完成精算，其累積給付義務超過退休金資產公平價值部份，於資產負債表認列最低退休金負債，並自民國八十八年一月一日起認列淨退休金成本，有關未認列過渡性淨資產或淨給付義務係按員工平均剩餘服務年限十五年採直線法攤銷。

(十) 外幣交易及外幣財務報表換算

1. 本公司之交易事項係以新台幣為記帳單位。以外幣為基準之交易事項係按交易發生時之匯率折算新台幣金額入帳。外幣交易日與結清日係在同一會計期間時，其外幣債權或債務於收取或償付時，因匯率變動所發生之兌換損失或利益列為當年度之損益。交易發生日與結清日分屬不同會計期間時，則按資產負債表日之匯率予以調整，因調整而發生之兌換差額，列為當期損益。

2. 本公司以權益法評價之國外轉投資事業外幣財務報表，係依下列基礎換算為新台幣：所有資產及負債係以資產負債表日匯率換算；股東權益中除期初保留盈餘以上年度期末換算後餘額結轉外，餘均按歷史匯率換算；損益科目則依當年度加權平均匯率換算。對於國外轉投資事業外幣財務報表換算所產生之兌換差額，依投資比例認列外幣換算調整數，並單獨列示於股東權益項下。

(十一) 收入認列方法

收入於已實現或可實現且已賺得時認列。當雙方交易存在，商品已交付且風險及報酬已移轉、勞務已提供或資產已提供他人使用，價款係屬固定或可決定且價款收現性可合理確定時，方可認列收入。

(十二) 所得稅

當期應付所得稅費用係按當年度課稅所得及稅率計算。以前年度所得稅之調整若為估計變動，則列為調整年度所得稅費用之調整項目。未分配盈餘加徵10%營利事業所得稅部分，應俟股東會決議盈餘分配案後列為當年度之費用。

本公司依財務會計準則公報第二十二號「所得稅之會計處理準則」之規定作跨期間與同期間之所得稅分攤。將應課稅暫時性差異所產生之所得稅影響數認列為遞延所得稅負債，將可減除暫時性差異、虧損扣抵及所得稅抵減所產生之所得稅影響

數認列為遞延所得稅資產，再評估其遞延所得稅資產之可實現性，認列其備抵評價金額。

(十三) 每股盈餘

普通股每股盈餘係就已發行之普通股股數按加權平均法計算；以盈餘及資本公積轉增資之股數，則採追溯調整計算。

三、會計變動之理由及其影響：

無此事項。

四、重要會計科目說明：

1. 現金及約當現金

	93年12月31日	92年12月31日
零用金	45	30
銀行存款	131,565	120,920
約當現金—短期票券	307,112	149,991
合 計	438,722	270,941

約當現金—短期票券係三個月內到期之附買回商業本票，以總額法入帳。

2. 短期投資淨額

短期投資淨額包括：

投資種類	93年12月31日		92年12月31日	
	成 本	市 價	成 本	市 價
證券投資信託基金	109,445	113,517	109,445	110,039
減：備抵跌價損失	0		0	
淨 額	109,445		109,445	

3. 應收票據、應收帳款及應收關係企業帳款淨額

	93年12月31日	92年12月31日
應收票據	9,696	2,957
減：備抵呆帳	(97)	(30)
應收票據淨額	9,599	2,927
應收帳款	146,358	116,863
減：備抵呆帳	(28,056)	(29,742)
應收帳款淨額	118,302	87,121
應收關係企業帳款	132,368	42,249
減：備抵呆帳	(40,929)	(16,772)
應收關係企業帳款淨額	91,439	25,477

4. 其他應收款

	93年12月31日	92年12月31日
應收利息	226	128
應收退稅款	3,458	3,991
其 他	10	203
合 計	3,694	4,322

5. 存貨淨額

(1) 存貨淨額包括：

	93年12月31日	92年12月31日
商 品	6	1
原 料	156,331	88,253
在 製 品	7,877	2,564
製 成 品	25,418	22,857
小 計	189,632	113,675
減：備抵存貨跌價損失	(37,440)	(27,304)
淨 額	152,192	86,371

(2) 截至民國九十三年及九十二年十二月三十一日止，存貨投保金額分別為85,000仟元及80,000仟元。

6. 長期投資

(1) 長期投資包括：

93年12月31日

被投資公司	股 數	原始投資金額	帳列金額	持股比率	評價基礎
Syntech West, Inc.	150,000股	USD 150仟元	0	100.00%	權益法
JRC International Pty Limited	760	AU 190仟元	1,570	19.00%	成本法
汎揚創業投資股份有限公司	1,000,000	NT 10,000仟元	10,000	1.65%	成本法
DRAUPNIR A/S	425	DKR 439仟元	1,868	25.00%	成本法
WELCOM DESIGN K.K	150	JPY 7,500仟元	2,288	15.00%	成本法
合 計			15,726		

92年12月31日

被投資公司	股 數	原始投資金額	帳列金額	持股比率	評價基礎
Syntech West, Inc.	150,000股	USD 150仟元	0	100.00%	權益法
JRC International Pty Limited	760	AU 190仟元	1,570	19.00%	成本法
智基科技開發股份有限公司	272,800	NT 6,464仟元	6,464	0.32%	成本法
汎揚創業投資股份有限公司	1,000,000	NT 10,000仟元	10,000	1.65%	成本法
DRAUPNIR A/S	425	DKR 439仟元	1,868	25.00%	成本法
合 計			19,902		

(2) 本公司於民國八十九年十一月二十一日經董事會決議通過，投資設立美國子公司 Syntech West, Inc. 計美金50仟元(折合台幣1,634仟元)，持股比例為100%，並採權益法評價，又於九十二年六月二十六日增加投資美金100仟元(折合台幣3,468仟元)。已根據會計師查核簽證之財務報表於民國九十三年及九十二年度分別認列投資收益3,660仟元及投資損失13,190仟元，另本公司意圖繼續支持被投資公司，於投資之帳面價值發生貸方餘額時，在資產負債表中列為負債，故九十三年及九十二年底分別認列投資收益迴轉遞延貸項計3,660仟元及投資損失增加遞延貸項13,190仟元。

(3)本公司於民國八十九年一月三十一日經董事會決議通過，投資丹麥DRAUPNIR A/S公司計丹麥幣439仟元(折合台幣1,868仟元)，持股比例為25%，惟本公司對該公司之經營管理並不具有重大影響力，且亦未擔任該公司任何董監事席位，故採成本法評價。

(4)本公司與被投資公司間順流交易所產生之損益於九十三年及九十二年十二月三十一日止尚未實現者分別計12,365仟元及4,389仟元，已予以銷除。

7. 固定資產

93年12月31日

項	目	成	本	累計折舊	未折減餘額
土地	地	72,461		0	72,461
房屋	建築	67,964		(8,931)	59,033
機器	設備	9,677		(2,949)	6,728
運輸	設備	5,260		(3,032)	2,228
辦公	設備	96,069		(70,501)	25,568
什項	設備	612		(460)	152
小計		252,043		(85,873)	166,170
預付	設備款	1,598		0	1,598
合計		253,641		(85,873)	167,768

92年12月31日

項	目	成	本	累計折舊	未折減餘額
土地	地	72,461		0	72,461
房屋	建築	67,964		(7,718)	60,246
機器	設備	5,531		(1,941)	3,590
運輸	設備	5,260		(2,156)	3,104
辦公	設備	75,040		(59,962)	15,078
什項	設備	612		(370)	242
小計		226,868		(72,147)	154,721
預付	設備款	1,996		0	1,996
合計		228,864		(72,147)	156,717

(1)截至民國九十三年及九十二年十二月三十一日止，固定資產投保金額分別為124,581仟元及97,469仟元。

(2)民國九十三年度及九十二年度均無利息資本化之情形。

(3)有關資產質押情形，請參閱財務報表附註六。

8. 其他資產

	93年12月31日	92年12月31日
存出保證金	5,532	1,594
遞延費用	6,699	0
遞延所得稅資產—非流動	8,008	8,065
合計	20,239	9,659

遞延費用係房屋裝修及機房工程費用等，按其效益年限予以分年平均攤銷。

9. 短期借款

(1) 短期借款包括：

93年12月31日

借款機構	借款性質	金額	擔保品
華南銀行	透支戶	229	無
土地銀行	透支戶	383	無
中國商銀	透支戶	917	無
華南銀行	購料借款	4,297	無
中國商銀	購料借款	3,654	無
合計		9,480	

92年12月31日

借款機構	借款性質	金額	擔保品
華南銀行	透支戶	274	無
土地銀行	透支戶	112	無
華南銀行	購料借款	10,131	無
中國商銀	購料借款	3,676	無
合計		14,193	

(2) 上項借款九十三及九十二年度利率區間分別為3.552%~3.900%及3.7%~4.524%。

10. 股本

(1) 民國九十二年一月一日額定股本為400,000仟元，分為40,000,000股，每股面額10元。實收股本320,679仟元，分為32,067,940股，每股面額10元。

(2) 民國九十二年五月二十八日經股東會決議通過，以未分配盈餘64,136仟元及員工紅利13,577仟元轉增資發行新股，共發行新股7,771,288股，增資發行後實收股本為398,392仟元，分為39,839,228股，每股面額10元。增資變更登記已於九十二年八月二十一日經經濟部核准在案。

(3) 民國九十三年六月十五日經股東會決議通過，以未分配盈餘87,647仟元及員工紅利14,000仟元轉增資發行新股，共發行新股10,164,630股，增資後實收股本為500,039仟元，分為50,003,858股，每股面額10元，增資變更登記已於九十三年九月七日經經濟部核准在案。

(4) 截至民國九十三年十二月三十一日止，額定股本為600,000仟元，實收股本500,039仟元。

11. 資本公積

(1) 依九十年十一月十四日修訂之公司法，已刪除第二百三十八條資本公積之規定，且增訂第二百四十一條第一項第一款及第二款規定，超過票面金額發行股票所得之溢價及受領贈與之所得可撥充資本，其撥充資本之比率，以九十一年一月三十一日修正證券交易法施行細則第八條規定每年撥充之合計金額不得超過實收資本額百分之十。

(2) 帳列資本公積1,101仟元係現金增資溢價。

12. 法定盈餘公積

依公司章程規定，公司分派盈餘時，應先彌補虧損及提列盈餘百分之十為法定盈餘公積，但法定盈餘公積已達資本總額時，不在此限。法定盈餘公積除彌補公司虧損外，不得使用之。唯該項公積已達實收資本百分之五十時，得以其半數撥充資本。

13. 盈餘分配

(1) 依本公司章程規定，年度總決算如有盈餘，應先提繳稅款，彌補已往年度虧損，次提百分之十為法定盈餘公積，並依下列順序分派之：

- A. 員工紅利：百分之八~十五。
 B. 董事監察人酬勞：百分之三。
 C. 其餘盈餘由董事會作成盈餘分配案報請股東會核定之。
- (2) 本公司92年度盈餘分配案已於九十三年四月二十日經董事會決議，並於九十三年六月十五日經股東會決議通過，提列法定公積18,684仟元，分派董監酬勞現金5,605仟元，員工股票紅利14,000仟元，員工現金紅利8,420仟元，現金股利55,775仟元，股票股利87,647仟元。考慮配發員工紅利之股數占年底流通在外之股數比例3.51%，考慮配發員工紅利及董監事酬勞後之設算每股盈餘為4.16元。
- (3) 本公司董事會通過及股東會決議之員工紅利及董監事酬勞相關資訊，可自公開資訊觀測站等管道查詢。董事會通過擬議之配發情形與實際配發相同，並無差異。
- (4) 本公司截至九十三年十二月三十一日止，未含本期損益計有未分配盈餘2,399仟元，其中屬八十六年度以前者為1,561仟元。股東可扣抵稅額帳戶餘額為41,485仟元，預計94年度分配93年度盈餘之稅額扣抵比率為33.43%。
- (5) 本公司股利政策如下：
 本公司股利政策將考量公司所處環境，未來資金需求、長期財務規劃，及股東對現金流入之需求，作為股利發放之依據。本公司目前產業屬成長期，獲利持續成長且財務結構健全在維持每股獲利穩定下，現金股利發放不得低於股利總額百分之十，惟此項盈餘分派之種類及比率，得視當年度實際獲利及資金狀況經股東會決議調整之。

14. 所得稅

- (1) 九十三年度及九十二年度之遞延所得稅負債與資產如下：

	93年12月31日	92年12月31日
課稅所得按法定稅率計算之所得稅	126,107	69,476
加：前年度未分配盈餘加徵10%之 所得稅費用	3,616	2,839
以前年度所得稅低估	55	0
預計所得稅	129,778	72,315
減：扣繳稅款	(123)	(111)
暫繳稅款	(34,738)	(23,096)
投資抵減	(9,816)	(7,506)
應(預)付所得稅淨額	85,101	41,602

- (2) 九十三年及九十二年度之遞延所得稅負債與資產如下：

	93年12月31日	92年12月31日
A. 產生遞延所得稅資產或負債之 暫時性差異：		
依權益法認列投資損失所產生 之可減除暫時性差異	18,924	22,585
備抵呆帳超限數所產生之可減 除暫時性差異	66,198	44,922
未實現銷貨毛利所產生之可減 除暫時性差異	12,365	4,389
未實現兌換損失所產生之可減 除暫時性差異	10,015	0
未實現兌換(收益)所產生之應 課稅暫時性差異	(1,172)	(1,886)
未實現存貨跌價損失所產生之 可減除暫時性差異	37,440	27,304
退休金超限數所產生之可減除 暫時性差異	13,106	9,674

B. 淨遞延所得稅資產－流動	31,505	19,154
遞延所得稅負債－流動	(293)	(472)
	<hr/>	<hr/>
流動遞延所得稅資產與負債互抵後淨額	31,212	18,682
	<hr/>	<hr/>
C. 遞延所得稅資產－非流動	8,008	8,065
備抵評價－遞延所得稅資產－非流動	0	0
	<hr/>	<hr/>
淨遞延所得稅資產－非流動	8,008	8,065
	<hr/>	<hr/>
D. 繼續營業部門之應付所得稅		
(當期所得稅費用)	116,291	61,970
未分配盈餘加徵10%之所得稅費用	3,616	2,839
遞延所得稅費用(利益)	(12,472)	(8,258)
以前年度所得稅(高)低估數	826	(1,997)
分離課稅稅款	454	157
	<hr/>	<hr/>
所得稅費用	108,715	54,711
	<hr/>	<hr/>

(3) 本公司民國九十一年度(含)以前之營利事業所得稅結算申報案件，業經稅捐稽徵機關核定在案。

(4) 兩稅合一相關資訊：

	93年12月31日	92年12月31日
	<hr/>	<hr/>
可扣抵稅額帳戶餘額	41,485	28,041
	<hr/>	<hr/>
	93年度	92年度
	<hr/>	<hr/>
預計盈餘分配之稅額扣抵比率	33.43%(預計)	33.65%(實際)
	<hr/>	<hr/>

(5) 未分配盈餘相關資訊：

	93年12月31日	92年12月31日
	<hr/>	<hr/>
八十六年度(含)以前未分配盈餘	1,561	1,561
八十七年度以後未分配盈餘	838	4,131
	<hr/>	<hr/>
合 計	2,399	5,692
	<hr/>	<hr/>

15. 每股盈餘

	93年12月31日	92年12月31日
	<hr/>	<hr/>
期初流通在外加權平均股數	39,839,228股	32,067,940股
加：92年7月28日員工紅利轉增資發行新股	—	1,357,700股
92年7月28日保留盈餘轉增資發行新股	—	6,413,588股
93年8月4日員工紅利轉增資發行新股	1,400,000股	1,400,000股
93年8月4日保留盈餘轉增資發行新股	8,764,630股	8,764,630股
	<hr/>	<hr/>
期末流通在外加權平均股數	50,003,858股	50,003,858股
	<hr/>	<hr/>

本期稅前淨利	455,446	241,549
所得稅費用	(108,715)	(54,711)
本期淨利	346,731	186,838
每股盈餘(元)		
本期稅前淨利	9.11	4.83
所得稅費用	(2.18)	(1.09)
本期淨利	6.93	3.74

16. 員工退休金

淨退休金成本組成項目如下：

	93 年 度	92 年 度
服務成本	3,630	2,958
利息成本	892	727
退休基金資產之預期報酬	(207)	(157)
攤銷與遞延數	452	386
淨退休金成本	4,767	3,914

民國九十三年及九十二年十二月三十一日之基金提撥狀況與帳載應計退休金負債調節如下：

	93年12月31日	92年12月31日
給付義務：		
既得給付義務	0	0
非既得給付義務	(20,808)	(15,294)
累積給付義務	(20,808)	(15,294)
未來薪資增加之影響數	(12,872)	(10,196)
預計給付義務	(33,680)	(25,490)
退休基金資產公平價值	6,662	5,258
提撥狀況	(27,018)	(20,232)
未認列過渡性淨給付義務	1,615	1,794
未認列退休金損(益)	11,541	8,009
補列之應計退休金負債	(284)	0
應計退休金負債	(14,146)	(10,429)
遞延退休金成本	284	0

主要精算假設如下：

	93 年 度	92 年 度
折 現 率	3.50%	3.50%
未來薪資水準增加率	3.00%	3.00%
退休基金資產預期投資報酬率	2.50%	3.50%

17. 本期發生之用人、折舊、折耗及攤銷費用功能別彙總表

性質別 \ 功能別	九十三年度			九十二年度		
	屬於營業成本者	屬於營業費用者	合計	屬於營業成本者	屬於營業費用者	合計
用人費用	34,010	62,845	96,855	29,412	59,186	88,598
薪資費用	28,686	54,958	83,644	24,918	51,912	76,830
勞健保費用	2,241	3,667	5,908	2,002	3,487	5,489
退休金費用	1,990	2,777	4,767	1,496	2,418	3,914
其他用人費用	1,093	1,443	2,536	996	1,369	2,365
折舊費用	8,921	7,034	15,955	6,979	6,861	13,840
折耗費用	0	0	0	0	0	0
攤銷費用	179	1,087	1,266	124	1,102	1,226

五、關係人交易

1. 關係人之名稱及關係

關係人名稱

與本公司之關係

Syntech West, Inc.

本公司採權益法評價之被投資公司

2. 與關係人間之重大交易事項

(1) 銷貨

	93 年 度		92 年 度	
	金 額	佔本公司 銷貨淨額 百分比	金 額	佔本公司 銷貨淨額 百分比
Syntech West, Inc.	181,679	16.81%	103,272	15.03%

上開與關係人之銷貨計價標準與一般客戶相同，而收款條件為月結60~210天，一般客戶則為月結30~180天。

(2) 進貨

	93 年 度		92 年 度	
	金 額	佔本公司 進貨淨額 百分比	金 額	佔本公司 進貨淨額 百分比
Syntech West, Inc.	0	—	782	0.28%

(3) 應收關係企業帳款

	93 年 度		92 年 度	
	金 額	佔該科目 餘 額 百分比	金 額	佔該科目 餘 額 百分比
Syntech West, Inc.	132,368	100.00%	42,249	100.00%

六、質押之資產：無此事項。

七、重大承諾事項及或有事項

截至民國九十三年及九十二年十二月三十一日止，本公司計有下列重大之承諾及或有事項：

(一)已開發未使用信用狀：

幣別	93年12月31日		92年12月31日	
	信用狀總額	已繳保證金	信用狀總額	已繳保證金
台幣	17,594仟元	0	3,501仟元	0
美金	360仟元	0	360仟元	0

(二)截至民國九十三年及九十二年十二月三十一日止，本公司開出存出保證票據明細如下：

1. 提供作為本公司銀行借款之保證票據

收受人

93年12月31日

92年12月31日

華南銀行

70,000 仟元

50,000 仟元

2. 民國九十三年及九十二年度本公司因業務往來關係為A. P. ESSE S. R. L. (義大利)之銀行借款保證計新台幣6,917仟元(16萬歐元)及10,283仟元(24萬歐元)，並就前項保證分別開立保證票據，金額為8,140仟元及10,660仟元。

八、重大之災害損失：無此事項。

九、重大之期後事項：無此事項。

十、其他

1. 本公司九十三年及九十二年度並無從事任何衍生性金融商品交易。

2. 非衍生性金融商品之公平價值

非衍生性金融商品	93年12月31日		92年12月31日	
	帳面價值	公平價值	帳面價值	公平價值
<u>資 產</u>				
現金及約當現金	438,772	438,772	270,941	270,941
短期投資	109,445	113,517	109,445	110,039
應收款項淨額	223,034	223,034	119,847	119,847
長期股權投資	15,726	15,726	19,902	19,902
存出保證金	5,532	5,532	1,594	1,594
<u>負 債</u>				
短期借款	9,480	9,480	14,193	14,193
應付款項	220,436	220,436	130,147	130,147
應計退休金負債	14,146	14,146	10,429	10,429

本公司估計金融商品公平價值所使用之方法及假設如下：

- (1)短期金融商品以其在資產負債表上之帳面價值估計其公平價值，因為此類商品到期日甚近，其帳面價值應屬估計公平價值之合理基礎。此方法應用於現金及約當現金、應收款項、短期借款及應付款項。
- (2)短期投資及長期股權如有市場價值可循時，則以此市場價格為公平價值。若無市場價值可供參考時，則依財務或其他資訊估計公平價值。
- (3)存出保證金之未來收現金額與帳面金額相近，故以帳面金額為公平價值。
- (4)應計退休金負債係以民國93年及92年12月31日為衡量日之退休金精算報告中所列示之應計退休金負債金額為公平價值。

十一、附註揭露事項

1. 重大交易事項相關資訊

(1) 對他人資金融通：無。

(2) 對他人背書保證：

單位：新台幣仟元

編號	背書保證者 公司名稱	背書保證對象		對單一企業背書 保證限額 (本公司淨值20%)	本期最高 背書保證 餘額	期末背書 保證餘額	以財產擔 保之背書 保證金額	累計背書保證金額 佔最近期財務報表 淨值之比率	背書保證 最高限額 (本公司淨值50%)
		公司名稱	關係						
0	欣技資訊 (股)公司	A.P ESSE s.r.l	有業務往來 關係之公司	160,053	9,967	6,917	0	0.86%	400,133

(3) 期末持有有價證券：

單位：新台幣仟元

有價證券 種類	有價證券名稱	與有價證券發行人 本公司之關係	帳列科目	期		末	
				單位數	帳面金額	比率	市價
股票	Syntech West, Inc.	採權益法評價之被投資公司	長期投資	150,000	0	100.00%	—
"	JRC International Pty Limited	—	"	760	1,570	19.00%	—
"	WELCOM DESIGN K.K.	—	"	150	2,288	15.00%	—
"	汎揚創業投資股份有限公司	—	"	1,000,000	10,000	1.65%	—
"	DRAUPNIR A/S	—	"	425	1,868	25.00%	—
	合計				15,726		—
基金	群益真善美平衡基金	—	短期投資	1,569,530.80	19,845	—	18,064
"	日盛優益債券基金	—	"	995,997.30	10,000	—	10,803
"	怡富台灣債券基金	—	"	685,593.60	10,000	—	10,188
"	建弘全家福債券基金	—	"	70,884.60	11,000	—	11,350
"	凱基凱旋債券基金	—	"	1,227,658.49	12,600	—	12,862
"	復華人生目標平衡基金	—	"	2,000,000.00	20,000	—	22,128
"	復華傳家二號平衡基金	—	"	1,004,661.60	10,000	—	11,517
"	日盛債券基金	—	"	460,779.95	6,000	—	6,125
"	復華全球平衡基金	—	"	1,000,000.00	10,000	—	10,480
	小計				109,445		113,517
	備抵跌價損失				(0)		
	合計				109,445		

(4) 本期累積買進、賣出同一有價證券之金額達新台幣一億元或實收資本額百分之二十以上者：無。

(5) 取得不動產之金額達新台幣一億元或實收資本額百分之二十以上者：無。

(6)處分不動產之金額達新台幣一億元或實收資本額百分之二十以上者：無。

(7)與關係人進、銷貨交易金額達新台幣一億元或實收資本額百分之二十以上者：無。

單位：新台幣仟元

進(銷)貨之公司	交易人名稱	與交易人之關係	交易情形				交易條件與一般交易不同之情形及原因		應收(付)票據、帳款		備註
			進(銷)貨	金額	佔總進(銷)貨之比率	授信期間	單價	授信期間	餘額	佔總應收(付)票據帳款之比率	
本公司	Syntech West, Inc.	本公司之子公司	銷貨	181,679	16.81%	60~210天	並無重大差異	並無重大差異	132,368	45.89%	

(8)應收關係人款項達新台幣一億元或實收資本額百分之二十以上者：

單位：新台幣仟元

帳列應收款項之公司	交易人名稱	與交易人之關係	應收關係人款項餘額	週轉率	逾期應收款項		期後收回金額	提列備抵呆帳金額
					金額	處理方式		
本公司	Syntech West, Inc.	本公司之子公司	132,368	3.11	—	不適用	61,356	40,929

(9)從事衍生性商品交易者：無。

2. 轉投資事項相關資訊：

(1)對被投資公司直接或間接具有重大影響力者，其相關資訊如下：

單位：新台幣/美金仟元

被投資公司名稱	地址	主要營業項目	原始投資金額		本公司持有			被投資公司本期(損)益	本公司認列之投資(損)益	備註
			本期期末	上期期末	股數	比率	帳面金額			
Syntech West, Inc.	3404-57th Street NW, Suite B&D Gig Harbor, WA 98335 USA	銷售電子產品	US 150	USD 150	150,000	100.00%	0	USD 109	3,660	

(2)對被投資公司直接或間接具有控制力者，該被投資公司應揭露之重大交易事項相關資訊：無。

3. 大陸投資資訊：無。

十二、部門別財務資訊

1. 產業別資訊：

本公司係單一產業經營之企業，主要經營業務為磁卡閱讀機、條碼閱讀機等電子電腦器材之製造買賣。

2. 地區別財務資訊：

單位：新台幣仟元

區域別	年 度	營 業 收 入				
		當 地 區 營業收入	其他地區 間移轉性 營業收入	合 計	營業利益	可 辨 認 資 產
國 內 (台灣)	93年度	1,080,984	—	1,080,984	472,382	1,165,369
	92年度	686,914	—	686,914	253,796	794,182

3. 內外銷總金額及對各重要地區之外銷金額：

單位：新台幣仟元

項 目	年 度	93 年 度		92 年 度	
		小 計	合 計	小 計	合 計
國內地區(即台灣)內銷之營業收入			66,264		54,100
國內地區(即台灣)外銷之營業收入					
亞 洲		256,256		161,418	
美 洲		232,051		132,514	
歐 洲		461,742		310,947	
其他地區		64,671		27,935	
外銷之營業收入			1,014,720		632,814
營業收入淨額			1,080,984		686,914

4. 重要客戶資訊：

客戶名稱	93 年 度		客戶名稱	92 年 度	
	金 額	占營業收入 淨額比例		金 額	占營業收入 淨額比例
Syntech West, Inc.	181,679	16.81%	Syntech West, Inc.	103,272	15.03%

五、最近年度經會計師查核簽證之母子公司合併財務報表：

欣技資訊股份有限公司及其子公司
會計師查核報告書

欣技資訊股份有限公司及其子公司民國九十三年十二月三十一日及民國九十二年十二月三十一日之合併資產負債表，暨民國九十三年一月一日至十二月三十一日及民國九十二年一月一日至十二月三十一日之合併損益表、合併股東權益變動表及合併現金流量表，業經本會計師查核竣事。上開合併財務報表之編製係管理階層之責任，本會計師之責任則為根據查核結果對上開合併財務報表表示意見。

本會計師係依照「會計師查核簽證財務報表規則」暨一般公認審計準則規劃並執行查核工作，以合理確信財務報表有無重大不實表達。此項查核工作包括以抽查方式獲取財務報表所列金額及所揭露事項之查核證據、評估管理階層編製財務報表所採用之會計原則及所作之重大會計估計，暨評估財務報表整體之表達。本會計師相信此項查核工作可對所表示之意見提供合理之依據。

依本會計師之意見，第一段所述合併財務報表在所有重大方面係依照「證券發行人財務報告編製準則」及一般公認會計原則編製，足以允當表達欣技資訊股份有限公司及其子公司民國九十三年及九十二年十二月三十一日之財務狀況，暨民國九十三年及九十二年一月一日至十二月三十一日之經營成果與現金流量。

此 致

欣技資訊股份有限公司 公鑒

廣信益群會計師事務所

地 址：台北市復興北路一七九號五樓

電 話：2717-5678（十線）

證期局核准簽證字號：(77)台財證(一)第 217 號

(90)台財證(六)第 159906 號

會計師：陳永琳

郭錦蓉

中 華 民 國 九 十 四 年 三 月 十 一 日

欣技資訊股份有限公司及其子公司
合併資產負債表

民國九十三年及九十二年十二月三十一日

單位：新台幣仟元

代 碼	資 產	93年12月31日		92年12月31日		代 碼	負債及股東權益	93年12月31日		92年12月31日	
		金 額	%	金 額	%			金 額	%	金 額	%
11-12	流動資產					21-22	流動負債				
110-	現金及約當現金(附註二及四.1)	470,856	41.14	275,901	35.61	210-	短期借款(附註四.7及六)	9,480	0.83	14,193	1.83
111-	短期投資淨額(附註二及四.2)	109,445	9.56	109,445	14.13	212-	應付票據	22,370	1.95	16,203	2.09
112-	應收票據淨額(附註二及四.3)	9,599	0.84	2,927	0.38	214-	應付帳款	68,833	6.01	38,209	4.93
114-	應收帳款淨額(附註二及四.3)	147,817	12.92	82,469	10.64	216-	應付所得稅(附註二及四.12)	85,101	7.44	41,602	5.37
116-117	其他應收款	3,694	0.32	4,322	0.56	217-	應付費用	44,613	3.90	32,507	4.20
121-	存貨淨額(附註二及四.4)	159,747	13.96	89,704	11.58	227-	預收款項	1,857	0.16	927	0.12
126-	預付款項	5,723	0.50	3,051	0.39	228-	其他流動負債	1,720	0.15	2,114	0.27
128-	其他流動資產	1,024	0.09	1,052	0.13		流動負債合計	233,974	20.44	145,755	18.81
1286	遞延所得稅資產(附註二及四.12)	31,212	2.73	19,154	2.47		其他負債				
	流動資產合計	939,117	82.06	588,025	75.89	28-	應計退休金負債(附註二及四.14)	14,146	1.24	10,429	1.34
142-	長期股權投資(附註二及四.5)					282-	存入保證金	135	0.01	135	0.02
142101	採權益法之長期投資	0	-	0	-		其他負債合計	14,281	1.25	10,564	1.36
142102	採成本法之長期投資	15,726	1.37	19,902	2.57		負債合計	248,255	21.69	156,319	20.17
	長期股權投資合計	15,726	1.37	19,902	2.57						
15-16	固定資產(附註二及四.6及六)						股東權益				
1501	土地	72,461	6.33	72,461	9.35	31-	股本				
1521	房屋及建築	67,964	5.94	67,964	8.77	311-	普通股股本(附註四.8)	500,039	43.69	398,392	51.42
1531	機器設備	9,677	0.85	5,531	0.71	32-	資本公積(附註四.9)	1,101	0.10	1,101	0.14
1551	運輸設備	6,170	0.54	5,260	0.68	33-	保留盈餘				
1561	辦公設備	96,643	8.44	75,590	9.76	331-	法定盈餘公積(附註四.10)	44,987	3.93	26,303	3.39
1681	什項設備	612	0.05	612	0.08	335-	未分配盈餘(附註四.11)	349,130	30.51	192,530	24.85
	合計	253,527	22.15	227,418	29.35	34-	未實現長期股權投資損失				
15X9	減：累計折舊	(86,261)	(7.53)	(72,329)	(9.33)	342-	累積換算調整數	871	0.08	200	0.03
1672	預付設備款	1,598	0.14	1,996	0.25		股東權益合計	896,128	78.31	618,526	79.83
	固定資產淨額	168,864	14.76	157,085	20.27						
17-	無形資產(附註二及四.14)										
1770	遞延退休金成本	284	0.03	0	-						
18-	其他資產(附註二)										
1820	存出保證金	5,532	0.48	1,594	0.21						
1830	遞延費用	6,852	0.60	174	0.02						
1860	遞延所得稅資產(附註二及四.12)	8,008	0.70	8,065	1.04						
	其他資產合計	20,392	1.78	9,833	1.27						
	資產總計	1,144,383	100.00	774,845	100.00		負債及股東權益總額	1,144,383	100.00	774,845	100.00

(後附之財務報表附註係本報表之一部份，請一併參閱)

負責人：廖宜彥

經理人：陳寶鳳

主辦會計：蔡淑惠

欣技資訊股份有限公司及其子公司

合併損益表

民國九十三年及九十二年一月一日至十二月三十一日

單位：新台幣仟元
(每股盈餘：元)

代碼	項 目	九十三年度		九十二年度	
		金 額	%	金 額	%
41-	營業收入	1,097,036	100.27	699,742	100.30
4170	減：銷貨退回	(1,479)	(0.14)	(575)	(0.08)
4190	銷貨折讓	(1,478)	(0.13)	(1,523)	(0.22)
	營業收入淨額	1,094,079	100.00	697,644	100.00
51-	營業成本	(440,514)	(40.26)	(300,187)	(43.03)
5910	營業毛利	653,565	59.74	397,457	56.97
60-	營業費用				
6100	推銷費用	(86,398)	(7.90)	(71,892)	(10.30)
6200	管理及總務費用	(56,378)	(5.15)	(47,932)	(6.87)
6300	研究發展費用	(37,647)	(3.44)	(33,188)	(4.76)
	營業費用合計	(180,423)	(16.49)	(153,012)	(21.93)
6900	營業利益	473,142	43.25	244,445	35.04
71-74	營業外收入及利益				
7110	利息收入	3,834	0.35	2,107	0.30
7122	股利收入	902	0.08	340	0.05
7130	處分固定資產利益	0	—	619	0.09
7140	處分投資利益	0	—	242	0.03
7150	存貨盤盈	2	—	0	—
7160	兌換盈益	5,406	0.49	1,612	0.23
7210	租賃收入	514	0.05	804	0.12
7240	短期投資市價回升利益	0	—	10,177	1.46
7480	什項收入	5,435	0.50	2,615	0.37
	營業外收入合計	16,093	1.47	18,516	2.65
75-78	營業外費用及損失				
7510	利息支出	(174)	(0.02)	(126)	(0.02)
7540	處分短期投資損失	(2,387)	(0.22)	(4,790)	(0.69)
7550	存貨盤損	(50)	—	(37)	(0.01)
7560	兌換損失	(21,042)	(1.92)	(3,118)	(0.45)
7570	存貨跌價損失	(10,136)	(0.93)	(8,278)	(1.18)
7580	什項支出	0	—	(5,063)	(0.72)
	營業外支出合計	(33,789)	(3.09)	(21,412)	(3.07)
7900	繼續營業部門稅前淨利	455,446	41.63	241,549	34.62
8110	所得稅費用(附註二及四.12)	(108,715)	(9.94)	(54,711)	(7.84)
9600	本期淨利	346,731	31.69	186,838	26.78
9900	基本每股盈餘(附註二及四.13)				
	繼續營業部門稅前淨利	9.11		4.83	
9750	本期淨利	6.93		3.74	

(後附之財務報表附註係本報表之一部份，請一併參閱)

負責人：廖宜彥

經理人：陳寶鳳

主辦會計：蔡淑惠

欣技資訊股份有限公司及其子公司

合併股東權益變動表

民國九十三年及九十二年一月一日至十二月三十一日

單位：新台幣仟元

	普通股股本	資本公積	保 留 盈 餘		累積換算 調整數	合計
			法定盈餘公積	未分配盈餘		
民國93年1月1日餘額	398,392	1,101	26,303	192,530	200	18,526
92年度盈餘分配						
提列法定盈餘公積			18,684	(18,684)		0
董、監事酬勞				(5,605)		(5,605)
現金股利				(55,775)		(55,775)
盈餘轉增資	87,647			(87,647)		0
員工紅利—現金				(8,420)		(8,420)
員工紅利轉增資	14,000			(14,000)		0
93年度淨利				346,731		346,731
長期股權投資認列換算調整數					671	671
民國93年12月31日餘額	500,039	1,101	44,987	349,130	871	96,128
民國92年1月1日餘額	320,679	1,101	14,989	117,541	0	54,310
91年度盈餘分配						
提列法定盈餘公積			11,314	(11,314)		0
董、監事酬勞				(3,394)		(3,394)
現金股利				(16,034)		(16,034)
盈餘轉增資	64,136			(64,136)		0
員工紅利—現金				(3,394)		(3,394)
員工紅利轉增資	13,577			(13,577)		0
92年度淨利				186,838		186,838
長期股權投資認列換算調整數					200	200
民國92年12月31日餘額	398,392	1,101	26,303	192,530	200	18,526

(後附之財務報表附註係本報表之一部份，請一併參閱)

負責人：廖宜彥

經理人：陳寶鳳

主辦會計：蔡淑惠

欣技資訊股份有限公司及其子公司
合併現金流量表
 民國九十三年及九十二年一月一日至十二月三十一日

單位：新台幣仟元
 九十二年度

項 目	九十三年度	九十二年度
(一)營業活動之現金流量		
本期純益	346,731	186,838
調整項目：		
1. 提列(沖轉)備抵呆帳	25,619	19,286
2. 提列(沖轉)短期投資跌價損失	0	(10,177)
3. 提列(沖轉)存貨跌價損失	7,665	12,751
4. 提列未撥退休金費用	3,432	2,655
5. 折舊費用—固定資產	16,188	13,956
6. 各項攤提—遞延費用	1,373	1,289
7. 處分投資損(益)	2,387	4,548
8. 處分固定資產損(益)	9	46
9. 應收票據(增)減	(6,739)	(702)
10. 應收帳款(增)減	(90,900)	21,330
11. 其他應收款(增)減	627	(991)
12. 存 貨(增)減	(77,708)	(42,540)
13. 預付款項(增)減	(2,672)	(1,115)
14. 其他流動資產(增)減	(12,029)	623
15. 應付票據增(減)	6,167	2,388
16. 應付帳款增(減)	30,624	6,947
17. 應付費用增(減)	12,105	3,050
18. 應付所得稅增(減)	43,499	9,217
19. 預收款項增(減)	930	(41)
20. 其他流動負債增(減)	(393)	(1,313)
營業活動之淨現金流入(出)	306,915	228,045
(二)投資活動之現金流量		
1. 購入短期投資	(3)	(99,181)
2. 出售短期投資價款	4,081	54,455
3. 購置固定資產	(29,599)	(12,678)
4. 長期投資增加	(2,288)	0
5. 遞延費用增加	(6,427)	(93)
6. 其他資產(增)減	(3,882)	(7,186)
投資活動之淨現金流入(出)	(38,118)	(64,683)
(三)融資活動之淨現金流量		
1. 短期借款增加(減少)	(4,713)	7,713
2. 其他負債增加(減少)	0	(132)
3. 發放現金股利	(55,775)	(16,034)
4. 發放董監事酬勞及員工紅利	(14,025)	(6,788)
融資活動之淨現金流入(出)	(74,513)	(15,241)
(四)匯率變動影響數	671	(321)
(五)本期現金及約當現金增加(減少)數	194,955	147,800
(六)期初現金及約當現金餘額	275,901	128,101
(七)期末現金及約當現金餘額	470,856	275,901
(八)現金流量資訊之補充說明揭露		
1. 本年度支付利息	174	126
2. 本年度支付所得稅	77,688	53,909

(後附之財務報表附註係本報表之一部份，請一併參閱)

負責人：廖宜彥

經理人：陳寶鳳

主辦會計：蔡淑惠

欣技資訊股份有限公司及其子公司

合併財務報表附註

民國九十三年及九十二年十二月三十一日

(金額除另予註明者外，均以新台幣仟元為單位)

一、公司沿革及合併概況

(一)公司沿革

本公司創立於民國七十七年十月十二日，主要營業項目為：

1. 電子類產品包括電腦、電腦週邊設備、電子收銀機、條碼閱讀機及其應用、磁卡閱讀機及其應用、電子測試儀器、電子測量儀器及電腦軟體程式等製造、買賣業務。
2. 前項保養品買賣及保養之業務。
3. 前項進出口貿易業務。
4. 前項之代理國內外廠商報價投標經銷業務。
5. 電信管制射頻器材輸入業。
6. 電信管制射頻器材製造業。

本公司股票於民國九十一年三月一日起在財團法人中華民國證券櫃檯買賣中心掛牌上櫃買賣。

截至九十三年十二月三十一日止，本公司包括子公司員工人數為147人。

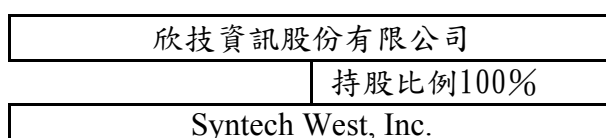
(二)合併概況

1. 列入合併財務報表之子公司：

公 司 名 稱	與本公司之關係	主要營業項目	本公司之 持股比例
Syntech West, Inc.	採權益法評價之子公司	電腦週邊設備等	100.00%

2. 未列入合併財務報表之子公司：無。

3. 截至民國九十三年十二月三十一日止，本公司採權益法評價之長期股權投資結構圖如下：



4. 子公司會計期間與本公司不同之調整及處理方式：不適用。
5. 國外子公司營業之特殊風險：不適用。

二、重要會計政策之彙總說明

本財務報表係依照「證券發行人財務報告編製準則」及一般公認會計原則編製。重要會計政策彙總說明如下：

(一)合併報表編製基礎

持股比例達百分之五十以上之被投資公司；持股未超過百分之五十，但有控制能力者；考量潛在表決權後有控制能力者。於半年度及年度終了時需編製合併報表。

(二)外幣交易及外幣財務報表換算

1. 本公司及其子公司之交易事項係以新台幣及美金為記帳單位。以外幣為基準之交易事項係按交易發生時之匯率折算新台幣金額入帳。外幣交易日與結清日係在同一會計期間時，其外幣債權或債務於收取或償付時，因匯率變動所發生之兌換損失或利益列為當年度之損益。交易發生日與結清日分屬不同會計期間時，則按資產負債表日之匯率予以調整，因調整而發生之兌換差額，列為當期損益。

2. 本公司以權益法評價之國外轉投資事業外幣財務報表，係依下列基礎換算為新台幣：所有資產及負債係以資產負債表日匯率換算；股東權益中除期初保留盈餘以上年度期末換算後餘額結轉外，餘均按歷史匯率換算；損益科目則依當年度加權平均匯率換算。對於國外轉投資事業外幣財務報表換算所產生之兌換差額，依投資比例認列外幣換算調整數，並單獨列示於股東權益項下。

(三) 約當現金

係指同時具備下列條件之短期且具高度流動性之投資：

1. 隨時可轉換成定額現金者。
2. 即將到期且利率變動對其價值之影響甚少者。

如三個月內到期或清償之國庫券、可轉讓定存單、商業本票及銀行承兌匯票等，其會計處理與短期投資相同。

(四) 短期投資

短期投資取得時以成本入帳，持有期間因被投資公司利用盈餘或資本公積轉增資而取得之股票股利，依短期投資之種類，僅增列投資之股數，不增加短期投資之價值及作為投資之收益；出售時以移動加權平均法計算成本；期末並按成本與市價孰低評價。

受益憑證購入時，以取得成本為入帳基礎，出售時按加權平均法計算成本及損益，期末並按成本與市價孰低評價。

(五) 備抵呆帳

衡量資產負債日應收票據、應收帳款、及其他應收款等債權之帳齡分析及以往發生呆帳之情況評估提列備抵呆帳。

(六) 存 貨

商品存貨於取得時以成本為入帳基礎，採永續盤存制。存貨之計價採加權平均法，期末按成本與市價孰低評價。比較成本與市價孰低時，係採總額比較法，並以重置成本或淨變現價值為市價。

存貨若有瑕疵、損壞或陳廢等，致其價值顯著減低者，則以淨變現價值為評價基礎。

(七) 長期投資

1. 長期股權投資按一般公認會計原則之規定，對持有股權比例達百分之二十以上且有重大影響力之長期股權投資按權益法評價，即被投資公司發生純益或純損時應按約當持股比例認列投資收入或投資損失；其取得成本與持股淨值之差額，則按五年平均攤入投資損益；發放現金股利則作為長期股權投資之收回；對持有被投資公司普通股股權比例未達百分之二十或持有股權比例雖達百分之二十以上，但有證據顯示投資公司對被投資公司無重大影響力之長期股權投資，按成本法評價。
2. 按權益法評價之長期股權投資，其與被投資公司間之順流交易，有關公司間未實現損益之銷除比例，端視對被投資公司是否具有控制能力而定。若對被投資公司具有控制能力，則公司間未實現損益予以全部銷除；若對被投資公司不具控制能力，則公司間未實現損益按持有被投資公司之股權比例予以銷除；而與被投資公司間之逆流交易，不論對被投資公司是否具有控制能力，公司間未實現損益按持有被投資公司之股權比例予以銷除。

(八) 固定資產

固定資產係以取得成本加重估增值為入帳基礎，折舊性資產分別依法辦理資產重估，並將增值金額列於資本公積項下，依公司法規定該項資本公積僅供彌補虧損及增加資本之用。

重大之改良、添置及更新等足以延長資產使用年數或增加資產價值之支出，以

資本支出處理；一般修理及維護支出，則以當年度費用處理。

固定資產報廢或出售時，其成本、重估增值及截至報廢或出售時之累計折舊均自帳上轉銷，因而產生之損益依其性質列為當期之營業外收入及費用或非常損益。

固定資產折舊係按其成本及重估增值採直線法依估計可使用耐用年限計提。耐用年限屆滿仍繼續使用者，則依屆滿日起估計尚可使用之耐用年限及殘值，採直線法繼續提列折舊。耐用年限如下：

資產項目	耐用年限
房屋及建築	55年
機器設備	2~8年
運輸設備	5年
辦公設備	2~8年
什項設備	3年

(九) 遞延費用

係辦公室及廠房裝修費用等，按二年平均攤提。

(十) 退休金

本公司自民國八十七年底起，採用財務會計準則公報第十八號「退休金會計處理準則」，以民國八十七年十二月三十一日為衡量日完成精算，其累積給付義務超過退休金資產公平價值部份，於資產負債表認列最低退休金負債，並自民國八十八年一月一日起認列淨退休金成本，有關未認列過渡性淨資產或淨給付義務係按員工平均剩餘服務年限十五年採直線法攤銷。

(十一) 收入認列方法

收入於已實現或可實現且已賺得時認列。當雙方交易存在，商品已交付且風險及報酬已移轉、勞務已提供或資產已提供他人使用，價款係屬固定或可決定且價款收現性可合理確定時，方可認列收入。

(十二) 所得稅

當期應付所得稅費用係按當年度課稅所得及稅率計算。以前年度所得稅之調整若為估計變動，則列為調整年度所得稅費用之調整項目。未分配盈餘加徵10%營利事業所得稅部分，應俟股東會決議盈餘分配案後列為當年度之費用。

本公司依財務會計準則公報第二十二號「所得稅之會計處理準則」之規定作跨期間與同期間之所得稅分攤。將應課稅暫時性差異所產生之所得稅影響數認列為遞延所得稅負債，將可減除暫時性差異、虧損扣抵及所得稅抵減所產生之所得稅影響數認列為遞延所得稅資產，再評估其遞延所得稅資產之可實現性，認列其備抵評價金額。

(十三) 每股盈餘

普通股每股盈餘係就已發行之普通股股數按加權平均法計算；以盈餘及資本公積轉增資之股數，則採追溯調整計算。

三、會計變動之理由及其影響：

無此事項。

四、重要會計科目說明：

1. 現金及約當現金

	93年12月31日	92年12月31日
零用金	74	48
銀行存款	163,670	125,862
約當現金—短期票券	307,112	149,991
合 計	470,856	275,901

約當現金—短期票券係三個月內到期之附買回商業本票，以總額法入帳。

2. 短期投資淨額

短期投資淨額包括：

投資種類	93年12月31日		92年12月31日	
	成 本	市 價	成 本	市 價
證券投資信託基金 受 益 憑 證	109,445	113,517	109,445	110,039
減：備抵跌價損失	0		0	
淨 額	109,445		109,445	

3. 應收票據、應收帳款及應收關係企業帳款淨額

	93年12月31日	92年12月31日
應 收 票 據	9,696	2,957
減：備抵呆帳	(97)	(30)
應收票據淨額	9,599	2,927
應 收 帳 款	220,526	129,626
減：備抵呆帳	(72,709)	(47,157)
應收帳款淨額	147,817	82,469

4. 存貨淨額

(1)存貨淨額包括：

	93年12月31日	92年12月31日
商 品	9,564	7,808
原 料	156,331	88,253
在 製 品	7,877	2,564
製 成 品	25,418	22,857
小 計	199,190	121,482
減：備抵存貨跌價損失	(39,443)	(31,778)
淨 額	159,747	89,704

(2)截至民國九十三年及九十二年十二月三十一日止，存貨投保金額分別為85,000仟元及80,000仟元。

5. 長期投資

(1) 長期投資包括：

93年12月31日

被投資公司	股數	原始投資金額	帳列金額	持股比例	評價基礎
JRC International Pty Limited	760	AU 190仟元	1,570	19.00%	成本法
汎揚創業投資股份有限公司	1,000,000	NT 10,000仟元	10,000	1.65%	成本法
DRAUPNIR A/S	425	DKR 439仟元	1,868	25.00%	成本法
WELCOM DESIGN K.K.	150	JPY 7,500仟元	2,288	15.00%	成本法
合計			15,726		

92年12月31日

被投資公司	股數	原始投資金額	帳列金額	持股比例	評價基礎
JRC International Pty Limited	760	AU 190仟元	1,570	19.00%	成本法
智基科技開發股份有限公司	272,800	NT 6,464仟元	6,464	0.32%	成本法
汎揚創業投資股份有限公司	1,000,000	NT 10,000仟元	10,000	1.65%	成本法
DRAUPNIR A/S	425	DKR 439仟元	1,868	25.00%	成本法
合計			19,902		

(2) 本公司於民國八十九年一月三十一日經董事會決議通過，投資丹麥DRAUPNIR A/S公司計丹麥幣439,038.56元(折合台幣1,868仟元)，持股比例為25%，惟本公司對該公司之經營管理並不具有重大影響力，且亦未擔任該公司任何董監事席位，故採成本法評價。

6. 固定資產

93年12月31日

項	目	成	本	累計折舊	未折減餘額
土地	建築	72,461		0	72,461
房屋	建設	67,964		(8,931)	59,033
機器	設備	9,677		(2,949)	6,728
運輸	設備	6,170		(3,123)	3,047
辦公	設備	96,643		(70,798)	25,845
什項	設備	612		(460)	152
小計		253,527		(86,261)	167,266
預付	設備款	1,598		0	1,598
合計		255,125		(86,261)	168,864

92年12月31日

項	目	成	本	累計折舊	未折減餘額
土	地		72,461	0	72,461
房	屋	建	67,964	(7,718)	60,246
機	器	設	5,531	(1,941)	3,590
運	輸	設	5,260	(2,156)	3,104
辦	公	設	75,590	(60,144)	15,446
什	項	設	612	(370)	242
小	計		227,418	(72,329)	155,089
預	付	設	1,996	0	1,996
合	計		229,414	(72,329)	157,085

- (1)截至民國九十三年及九十二年十二月三十一日止，固定資產投保金額分別為124,581仟元及97,469仟元。
- (2)民國九十三年度及九十二年度均無利息資本化之情形。
- (3)有關資產質押情形，請參閱財務報表附註六。

7. 短期借款

(1)短期借款包括：

93年12月31日

借款機構	借款性質	金額	擔保品
華南銀行	透支戶	229	無
土地銀行	透支戶	383	無
中國商銀行	透支戶	917	無
華南銀行	購料借款	4,297	無
中國商銀行	購料借款	3,654	無
合 計		9,480	

92年12月31日

借款機構	借款性質	金額	擔保品
華南銀行	透支戶	274	無
土地銀行	透支戶	112	無
華南銀行	購料借款	10,131	無
中國商銀行	購料借款	3,676	無
合 計		14,193	

(2)上項借款九十三及九十二年度利率區間分別為3.552%~3.900%及3.75%~4.524%。

8. 股本

- (1)民國九十二年一月一日額定股本為400,000仟元，分為40,000,000股，每股面額10元。實收股本320,679仟元，分為32,067,940股，每股面額10元。
- (2)民國九十二年五月二十八日經股東會決議通過，以未分配盈餘64,136仟元及員工紅利13,577仟元轉增資發行新股，共發行新股7,771,288股，增資發行後實收股本為398,392仟元，分為39,839,228股，每股面額10元。增資變更登記已於九十二年八月二十一日經經濟部核准在案。
- (3)民國九十三年六月十五日經股東會決議通過，以未分配盈餘87,647仟元及員工紅利14,000仟元轉增資發行新股，共發行新股10,164,630股，增資後實收股本為500,039仟元，分為50,003,858股，每股面額10元，增資變更登記已於九十三年九月七日經

經濟部核准在案。

(4)截至民國九十三年十二月三十一日止，額定股本為600,000仟元，實收股本500,039仟元。

9. 資本公積

(1)依九十年十一月十四日修訂之公司法，已刪除第二百三十八條資本公積之規定，且增訂第二百四十一條第一項第一款及第二款規定，超過票面金額發行股票所得之溢價及受領贈與之所得可撥充資本，其撥充資本之比率，以九十一年一月三十一日修正證券交易法施行細則第八條規定每年撥充之合計金額不得超過實收資本額百分之十。

(2)帳列資本公積1,101仟元係現金增資溢價。

10. 法定盈餘公積

依公司章程規定，公司分派盈餘時，應先彌補虧損及提列盈餘百分之十為法定盈餘公積，但法定盈餘公積已達資本總額時，不在此限。法定盈餘公積除彌補公司虧損外，不得使用之。唯該項公積已達實收資本百分之五十時，得以其半數撥充資本。

11. 盈餘分配

(1)依本公司章程規定，年度總決算如有盈餘，應先提繳稅款，彌補已往年度虧損，次提百分之十為法定盈餘公積，並依下列順序分派之：

A. 員工紅利：百分之八~十五。

B. 董事監察人酬勞：百分之三。

C. 其餘盈餘由董事會作成盈餘分配案報請股東會核定之。

(2)本公司92年度盈餘分配案已於九十三年四月二十日經董事會決議，並於九十三年六月十五日經股東會決議通過，提列法定公積18,684仟元，分派董監酬勞現金5,605仟元，員工股票紅利14,000仟元，員工現金紅利8,420仟元，現金股利55,775仟元，股票股利87,647仟元。考慮配發員工紅利之股數占年底流通在外之股數比例3.51%，考慮配發員工紅利及董監事酬勞後之設算每股盈餘為4.16元。

(3)本公司董事會通過及股東會決議之員工紅利及董監事酬勞相關資訊，可自公開資訊觀測站等管道查詢。董事會通過擬議之配發情形與實際配發相同，並無差異。

(4)本公司截至九十三年十二月三十一日止，未含本期損益計有未分配盈餘2,399仟元，其中屬八十六年度以前者為1,561仟元。股東可扣抵稅額帳戶餘額為41,485仟元，預計94年度分配93年度盈餘之稅額扣抵比率為33.43%。

(5)本公司股利政策如下：

本公司股利政策將考量公司所處環境，未來資金需求、長期財務規劃，及股東對現金流入之需求，作為股利發放之依據。本公司目前產業屬成長期，獲利持續成長且財務結構健全在維持每股獲利穩定下，現金股利發放不得低於股利總額百分之十，惟此項盈餘分派之種類及比率，得視當年度實際獲利及資金狀況經股東會決議調整之。

12. 所得稅

(1)九十三年度及九十二年度之遞延所得稅負債與資產如下：

	93年12月31日	92年12月31日
課稅所得按法定稅率計算之所得稅	126,107	69,476
加：前年度未分配盈餘加徵10%之 所得稅費用	3,616	2,839
以前年度所得稅低估	55	0
預計所得稅	129,778	72,315
減：扣繳稅款	(123)	(111)

暫繳稅款	(34,738)	(23,096)
投資抵減	(9,816)	(7,506)
應(預)付所得稅淨額	85,101	41,602
(2)九十三年及九十二年度之遞延所得稅負債與資產如下：		
	93年12月31日	92年12月31日
A. 產生遞延所得稅資產或負債之暫時性差異：		
依權益法認列投資損失所產生之可減除暫時性差異	18,924	22,585
備抵呆帳超限數所產生之可減除暫時性差異	66,198	44,922
未實現銷貨毛利所產生之可減除暫時性差異	12,365	4,389
未實現兌換損失所產生之可減除暫時性差異	10,015	0
未實現兌換(收益)所產生之應課稅暫時性差異	(1,172)	(1,886)
未實現存貨跌價損失所產生之可減除暫時性差異	37,440	27,304
退休金超限數所產生之可減除暫時性差異	13,106	9,674
B. 淨遞延所得稅資產—流動	31,505	19,154
遞延所得稅負債—流動	(293)	(472)
流動遞延所得稅資產與負債互抵後淨額	31,212	18,682
C. 遞延所得稅資產—非流動	8,008	8,065
備抵評價—遞延所得稅資產—非流動	0	0
淨遞延所得稅資產—非流動	8,008	8,065
D. 繼續營業部門之應付所得稅(當期所得稅費用)	116,291	61,970
未分配盈餘加徵10%之所得稅費用	3,616	2,839
遞延所得稅費用(利益)	(12,472)	(8,258)
以前年度所得稅(高)低估數	826	(1,997)
分離課稅稅款	454	157
所得稅費用	108,715	54,711
(3)本公司民國九十一年度(含)以前之營利事業所得稅結算申報案件，業經稅捐稽徵機關核定在案。		
(4)兩稅合一相關資訊：		
	93年12月31日	92年12月31日
可扣抵稅額帳戶餘額	41,485	28,041
	93年度	92年度
預計盈餘分配之稅額扣抵比率	33.43%(預計)	33.65%(實際)

(5)未分配盈餘相關資訊：

	93年12月31日	92年12月31日
八十六年度(含)以前未分配盈餘	1,561	1,561
八十七年度以後未分配盈餘	838	4,131
合 計	2,399	5,692

13. 每股盈餘

	93年12月31日	92年12月31日
期初流通在外加權平均股數	39,839,228股	32,067,940股
加：92年7月28日員工紅利 轉增資發行新股	—	1,357,700股
92年7月28日保留盈餘 轉增資發行新股	—	6,413,588股
93年8月4日員工紅利 轉增資發行新股	1,400,000股	1,400,000股
93年8月4日保留盈餘 轉增資發行新股	8,764,630股	8,764,630股
期末流通在外加權平均股數	50,003,858股	50,003,858股
本期稅前淨利	455,446	241,549
所得稅費用	(108,715)	(54,711)
本期淨利	346,731	186,838
每股盈餘(元)		
本期稅前淨利	9.11	4.83
所得稅費用	(2.18)	(1.09)
本期淨利	6.93	3.74

14. 員工退休金

淨退休金成本組成項目如下：

	93 年 度	92 年 度
服務成本	3,630	2,958
利息成本	892	727
退休基金資產之預期報酬	(207)	(157)
攤銷與遞延數	452	386
淨退休金成本	4,767	3,914

民國九十三年及九十二年十二月三十一日之基金提撥狀況與帳載應計退休金負債調節如下：

	93年12月31日	92年12月31日
給付義務：		
既得給付義務	0	0
非既得給付義務	(20,808)	(15,294)
累積給付義務	(20,808)	(15,294)
未來薪資增加之影響數	(12,872)	(10,196)
預計給付義務	(33,680)	(25,490)
退休金基金資產公平價值	6,662	5,258
提撥狀況	(27,018)	(20,232)
未認列過渡性淨給付義務	1,615	1,794
未認列退休金損(益)	11,541	8,009
補列之應計退休金負債	(284)	0
應計退休金負債	(14,146)	(10,429)
遞延退休金成本	284	0

主要精算假設如下：

	93 年 度	92 年 度
折 現 率	3.50%	3.50%
未來薪資水準增加率	3.00%	3.00%
退休基金資產預期投資報酬率	2.50%	3.50%

15. 本期發生之用人、折舊、折耗及攤銷費用功能別彙總表

功能別 性質別	九十三年度			九十二年度		
	屬於營業 成本者	屬於營業 費用者	合 計	屬於營業 成本者	屬於營業 費用者	合 計
用人費用	34,010	69,247	103,257	29,412	64,988	94,400
薪資費用	28,686	60,724	89,410	24,918	57,184	82,102
勞健保費用	2,241	3,667	5,908	2,002	3,487	5,489
退休金費用	1,990	2,777	4,767	1,496	2,418	3,914
其他用人費用	1,093	2,079	3,172	996	1,899	2,895
折舊費用	8,921	7,267	16,188	6,979	6,977	13,956
折耗費用	0	0	0	0	0	0
攤銷費用	179	1,194	1,373	124	1,165	1,289

五、關係人交易

無此事項。

六、質押之資產

無此事項。

七、重大承諾事項及或有事項

截至民國九十三年及九十二年十二月三十一日止，本公司計有下列重大之承諾及或有事項：

(一)已開發未使用信用狀：

幣別	93年12月31日		92年12月31日	
	信用狀總額	已繳保證金	信用狀總額	已繳保證金
台幣	17,594仟元	0	3,501仟元	0
美金	360仟元	0	360仟元	0

(二)截至民國九十三年及九十二年十二月三十一日止，本公司開出存出保證票據明細如下：

1. 提供作為本公司銀行借款之保證票據

收受人	93年12月31日	92年12月31日
-----	-----------	-----------

華南銀行	70,000 仟元	50,000 仟元
------	-----------	-----------

2. 民國九十三年及九十二年度本公司因業務往來關係為 A.P.ESSE S.R.L. (義大利)之銀行借款保證計新台幣6,917仟元(16萬歐元)及10,283仟元(24萬歐元)，並就前項保證分別開立保證票據，金額為8,140仟元及10,660仟元。

八、重大之災害損失

無此事項。

九、重大之期後事項

無此事項。

十、其他

1. 本公司九十三年及九十二年度並無從事任何衍生性金融商品交易。

2. 非衍生性金融商品之公平價值

非衍生性金融商品	93年12月31日		92年12月31日	
	帳面價值	公平價值	帳面價值	公平價值
<u>資 產</u>				
現金及約當現金	470,856	470,856	275,901	275,901
短期投資	109,445	113,517	109,445	110,039
應收款項淨額	161,110	161,110	89,718	89,718
長期股權投資	15,726	15,726	19,902	19,902
存出保證金	5,532	5,532	1,594	1,594
<u>負 債</u>				
短期借款	9,480	9,480	14,193	14,193
應付款項	220,917	220,917	128,521	128,521
應計退休金負債	14,146	14,146	10,429	10,429

本公司估計金融商品公平價值所使用之方法及假設如下：

- (1)短期金融商品以其在資產負債表上之帳面價值估計其公平價值，因為此類商品到期日甚近，其帳面價值應屬估計公平價值之合理基礎。此方法應用於現金及約當現金、應收款項、短期借款及應付款項。
- (2)短期投資及長期股權如有市場價值可循時，則以此市場價格為公平價值。若無市場價值可供參考時，則依財務或其他資訊估計公平價值。
- (3)存出保證金之未來收現金額與帳面金額相近，故以帳面金額為公平價值。
- (4)應計退休金負債係以民國93年及92年12月31日為衡量日之退休金精算報告中所列示之應計退休金負債金額為公平價值。

3. 其他：

母子公司間已銷除之交易事項：

93年12月31日

交 易 事 項	欣技資訊股份有限公司	Syntech West, Inc.
(1)沖銷遞延貸項與股東權益	(5,101)	5,101
(2)沖銷相互間債權債務科目 應收(付)款項	132,616	(132,616)
(3)沖銷損益科目		
A. 進(銷)貨交易	(181,679)	181,679
B. 未實現銷貨毛利	12,365	(12,365)

92年12月31日

交 易 事 項	欣技資訊股份有限公司	Syntech West, Inc.
(1)沖銷遞延貸項與股東權益	(5,101)	5,101
(2)沖銷相互間債權債務科目 應收(付)款項	43,995	(43,995)
(3)沖銷損益科目		
A. 進(銷)貨交易	(103,272)	103,272
B. 未實現銷貨毛利	4,389	(4,389)

十一、附註揭露事項

1. 重大交易事項相關資訊

(1) 對他人資金融通：無。

(2) 對他人背書保證：

單位：新台幣仟元

編號	背書保證者 公司名稱	背書保證對象		對單一企業背書 保證限額 (本公司淨值20%)	本期最高 背書保證 餘額	期末背書 保證餘額	以財產擔 保之背書 保證金額	累計背書保證金額 佔最近期財務報表 淨值之比率	背書保證 最高限額 (本公司淨值50%)
		公司名稱	關係						
0	欣技資訊 (股)公司	A.P ESSE s.r.l	有業務往來 關係之公司	160,053	9,967	6,917	0	0.86%	400,133

(3) 期末持有有價證券：

單位：新台幣仟元

有價證券 種類	有價證券名稱	與有價證券發行人 本公司之關係	帳列科目	期 末			
				單 位 數	帳面金額	比 率	市 價
股 票	JRC International Pty Limited	採權益法評價之被投資公司	長期投資	760	1,570	19.00%	—
"	WELCOM DESIGN K.K.	—	"	150	2,288	15.00%	—
"	汎揚創業投資股份有限公司	—	"	1,000,000	10,000	1.65%	—
"	DRAUPNIR A/S	—	"	425	1,868	25.00%	—
	合 計				15,726		—
基 金	群益真善美平衡基金	—	短期投資	1,569,530.80	19,845	—	18,064
"	日盛優益債券基金	—	"	995,997.30	10,000	—	10,803
"	怡富台灣債券基金	—	"	685,593.60	10,000	—	10,188
"	建弘全家福債券基金	—	"	70,884.60	11,000	—	11,350
"	凱基凱旋債券基金	—	"	1,227,658.49	12,600	—	12,862
"	復華人生目標平衡基金	—	"	2,000,000.00	20,000	—	22,128
"	復華傳家二號平衡基金	—	"	1,004,661.60	10,000	—	11,517
"	日盛債券基金	—	"	460,779.95	6,000	—	6,125
"	復華全球平衡基金	—	"	1,000,000.00	10,000	—	10,480
	小 計				109,445		113,517
	備抵跌價損失				(0)		
	合 計				109,445		

- (4) 本期累積買進、賣出同一有價證券之金額達新台幣一億元或實收資本額百分之二十以上者：無。
- (5) 取得不動產之金額達新台幣一億元或實收資本額百分之二十以上者：無。
- (6) 處分不動產之金額達新台幣一億元或實收資本額百分之二十以上者：無。
- (7) 與關係人進、銷貨交易金額達新台幣一億元或實收資本額百分之二十以上者：
與關係人之進銷貨交易業已合併沖銷。
- (8) 應收關係人款項達新台幣一億元或實收資本額百分之二十以上者：
與關係人之應收、應付款項交易業已沖銷。
- (9) 從事衍生性商品交易者：無。

2. 轉投資事項相關資訊：

- (1) 對被投資公司直接或間接具有重大影響力者：
持股100%之子公司已按規定編製合併財務報表，無其他直接或間接具有重大影響力之轉投資公司。
- (2) 對被投資公司直接或間接具有控制力者，該被投資公司應揭露之重大交易事項相關資訊：無。

3. 大陸投資資訊：無。

十二、部門別財務資訊

1. 產業別資訊：

本公司係單一產業經營之企業，主要經營業務為磁卡閱讀機、條碼閱讀機等電子電腦器材之製造買賣。

2. 地區別財務資訊：

單位：新台幣仟元

區域別	年 度	營 業 收 入				
		當 地 區 營 業 收 入	其 他 地 區 間 移 轉 性 營 業 收 入	合 計	營 業 利 益	可 辨 認 資 產
國 內 (台灣)	93年度	1,094,079	—	1,094,079	473,142	1,144,383
	92年度	697,644	—	697,644	244,445	774,845

3. 內外銷總金額及對各重要地區之外銷金額：

單位：新台幣仟元

項 目	年 度	93 年 度		92 年 度	
		小 計	合 計	小 計	合 計
國內地區(即台灣)內銷之營業收入			66,264		54,100
國內地區(即台灣)外銷之營業收入					
亞 洲		256,256		161,418	
美 洲		245,146		143,244	
歐 洲		461,742		310,947	
其他地區		64,671		27,935	
外銷之營業收入			1,027,815		643,544
營業收入淨額			1,094,079		697,644

六、本公司及關係企業最近年度及截至年報刊日止財務週轉情形：

本公司及關係企業最近年度及截至年報刊印日止，並無財務困難之情事發生。

陸、財務狀況及經營業務結果之檢討分析與風險事項

一、財務狀況

單位：新台幣仟元

項目	年度	93 年度	92 年度	差異	
				金額	%
流動資產		961,352	607,904	353,448	58.14
長期股權投資		15,726	19,902	(4,176)	(20.98)
固定資產		167,768	156,717	11,051	7.05
無形資產		284	-	284	100.00
其他資產		20,239	9,659	10,580	109.54
資產總額		1,165,369	794,182	371,187	46.74
流動負債		232,707	146,483	86,224	58.86
長期負債		-	-	-	-
其他負債		36,534	29,173	7,361	25.23
負債總額		269,241	175,656	93,585	53.28
股本		500,039	398,392	101,647	25.51
資本公積		1,101	1,101	-	-
保留盈餘		394,117	218,833	175,284	80.10
累積換算調整數		871	200	671	335.50
股東權益總額		896,128	618,526	277,602	44.88
<p>資產、負債及股東權益各項目前後期變動達百分之二十以上，且變動金額達新台幣一千萬元者：</p> <p>(1)93 年度流動資產較 92 年度增加，主要係 93 年度營收成長，現金及銀行存款、應收款項及存貨增加所致。</p> <p>(2)流動負債較上年度增加，主要係本年度營收成長，故進貨較多，應付帳款、票據、相關費用及應付所得稅增加所致。</p> <p>(3)其他資產較上年度增加，主要係辦公室搬遷及廠房擴建之裝修費及其相關押金增加所致。</p> <p>(4)股本增加主要係本年度盈餘轉增資所致。</p>					

二、經營結果

(一)經營結果比較分析

單位：新台幣仟元

項目	93 年度	92 年度	增(減)金額	變動比例(%)
營業收入總額	1,083,938	688,929	395,009	57.34
減：銷貨退回	1,476	492	984	200.00
銷貨折讓	<u>1,478</u>	<u>1,523</u>	(45)	(2.95)
營業收入淨額	1,080,984	686,914	394,070	57.37
營業成本	<u>443,619</u>	<u>300,547</u>	143,072	47.60
營業毛利	637,365	386,367	250,998	64.96
已(未)實現銷貨毛利	(7,976)	1,708	(9,684)	(566.98)
銷貨毛利	629,389	388,075	241,314	62.18
營業費用	<u>157,007</u>	<u>134,279</u>	22,728	16.93
營業利益	472,382	253,796	218,586	86.13
營業外收入及利益	<u>15,578</u>	<u>17,300</u>	(1,722)	(9.95)
利息收入	3,811	2,107	1,704	80.87
採權益法認列之投資收益	3,660	-	3,660	-
股利收入	902	340	562	165.29
處分固定資產	-	619	(619)	(100.00)
處分投資收益	-	242	(242)	(100.00)
存貨盤盈	2	-	2	-
兌換盈益	5,406	1,092	4,314	395.05
短期投資市價回升利益	-	10,177	(10,177)	(100.00)
租賃收入	514	804	(290)	(36.07)
什項收入	1,283	1,919	(636)	(33.14)
營業外費用及損失	<u>32,514</u>	<u>29,547</u>	2,967	10.04
利息支出	174	126	48	38.10
採權益法認列之投資損失	-	13,190	(13,190)	(100.00)
處分短期投資損失	2,387	4,790	(2,403)	(50.17)
存貨盤損	50	37	13	35.14
兌換損失	19,767	3,118	16,649	533.96
存貨跌價損失	10,136	8,278	1,858	22.45
什項損失	-	8	(8)	(100.00)
繼續營業部門稅前淨利	455,446	241,549	213,897	88.55
所得稅費用	<u>(108,715)</u>	<u>(54,711)</u>	54,004	98.71
繼續營業部門稅後淨利	<u>346,731</u>	<u>186,838</u>	159,893	85.58

增減比例變動分析說明：

- 93 年度銷貨收入增加，係因持續深耕各銷售區域，且產品市場接受度良好，故營收呈穩定成長。
- 93 年度營業收入大幅增加，營業成本相對增加，惟營業費用增幅較少，故營業毛利及營業利益亦增加。
- 93 年度因銷貨狀況良好，現金較多，致利息收入較上期增加。
- 93 年度被投資公司轉虧為盈，故本年度認列投資收益。
- 93 年度兌換損失大幅增加，係台幣大幅升值，銷貨收款產生兌換損失所致。

(二)營業毛利變動分析

本公司93年度營業毛利較92年度增加241,314仟元，係因整體營收由92年686,914仟元成長為1,080,984仟元，營收淨增加394,070仟元所致。92年度營業毛利率56.50%，93年度營業毛利率58.22%，93年度毛利率較前期提高約3.04%，主要係終端機銷售量增加。

三、現金流量

單位：新台幣仟元

期初現金餘額	全年來自營業活動淨現金流量	全年現金流出量	現金剩餘(不足)數額	現金不足額之補救措施	
				投資計劃	理財計劃
270,941	279,358	111,577	438,722	-	-
<p>(一) 本年度現金流量變動情形分析</p> <p>1.營業活動：淨現金流入增加 32,389 仟元，主要係本期營收成長，獲利增加。</p> <p>2.投資活動：淨現金流出減少 30,232 仟元，主要係短期投資之取得減少所致。</p> <p>3.融資活動：淨現金流出增加 59,272 仟元，主要係本年度現金股利發放金額增加所致。</p> <p>(二) 現金不足額之補救措施及流動性分析：無。</p> <p>(三) 未來一年現金流動性分析：</p> <p>期初現金餘額=438,722 仟元</p> <p>預計全年來自營業活動淨現金流量= 1,056,282 仟元</p> <p>預計全年現金流出量=1,017,796 仟元</p> <p>預計現金剩餘數=477,208 仟元</p>					

四、最近年度重大資本支出對財務業務之影響：無。

五、最近年度轉投資政策及獲利或虧損之主要原因、改善計畫及未來一年投資計畫

本公司九十四年度並無投資金額超過實收資本額百分之五者。九十四年度尚無重大轉投資計畫。

六、風險事項

(一)利率、匯率變動、通貨膨脹情形對公司損益之影響及未來因應措施

本公司 93 年度利息及匯兌損益列表如下：

單位：新台幣仟元

項目	年度	93 年度
兌換(損)益淨額		(14,361)
營業收入淨額		1,080,984
稅前淨利		455,446
兌換(損)益淨額佔營業收入淨額比率		1.33%
兌換(損)益淨額佔稅前淨利比率		3.15%
利息收入		3,811
利息收入佔營業收入淨額比率		0.35%
利息收入佔稅前淨利比率		0.84%
利息費用		174
利息費用佔營業收入淨額比率		0.02%
利息費用佔稅前淨利比率		0.04%

由於本公司銷售產品多以外銷為主，故新台幣對美元之匯率變動對本公司損益具有一定程度之影響，而本公司進貨以國內採購為主，部份為美金計價之國外採購，藉由經常性之進銷貨款相互沖抵，使進貨之匯率變動產生自動避險效果，故影響不大，93 年度兌換損益佔營收淨額比率控制在 1.5% 以下。在利率方面，目前存款利率及貸款利率波動幅度不大，且本公司自有資金充裕，利息收支佔稅前淨利比例不高，故利率變動對本公司損益影響尚屬有限。由於全球經濟景氣趨緩，經濟成長率將由去年 4.1% 降為 3.3%，故預期九十四年度受通貨膨脹影響程度不大。

本公司損益受匯率、利率及通貨膨脹影響程度均有限，但因本公司以外銷為主，擬就匯率變動之未來因應措施說明如下：

1. 財務單位與各金融機構之外匯部門保持密切聯繫，隨時蒐集匯率變化之相關資訊，充分掌握國內外匯率走勢及變化資訊，以降低匯率變動所產生之負面影響。
2. 透過電腦資料庫將匯率資料公告全公司，作為業務人員接單時參考，以維持合理營業利潤。
3. 於往來銀行開立外幣存款帳戶，因應外匯資金需求保留外幣部位，並視匯率變動情形，適時調整外匯持有部位，以降低匯率變動之影響。

- (二) 從事高風險、高槓桿投資、資金貸與他人、背書保證及衍生性商品交易之政策、獲利或虧損之主要原因及未來因應措施

本公司最近年度並未從事高風險、高槓桿投資、資金貸與他人之行為。93 年度為 A.P ESSE 背書保證，係因其與本公司有業務往來關係，尚無因此而產生虧損或獲利情形。本公司從事前述交易行為，均依循相關管理辦法及法令規定審慎評估，以降低損失風險。

- (三) 未來研發計畫及預計投入之研發費用

本公司以自行研發、生產、行銷自動辨識產品為主，主要技術係由公司長期培養的技術人員自行開發而來。九十四年度將再持續投入相當之研發費用，藉以不斷推出確實掌握客戶需求導向的產品，讓本公司有更寬廣的市場與發展空間。

- (四) 國內外重要政策及法律變動對公司財務業務之影響及因應措施：無。

- (五) 科技改變對公司財務業務之影響及因應措施

本公司一直以自有品牌 CipherLab 行銷國際與世界級大廠競爭。因應科技改變帶給人類更迅速便捷的生活模式，是本公司得以不斷成長的動力，故不斷求新、求進步，提昇競爭力是本公司持續努力的方向。

- (六) 企業形象改變對企業危機管理之影響及因應措施

本公司一向以誠信及提供客戶滿意的專業服務為經營理念，並注重企業形象及風險管理，目前並無可預見的危機事項。

- (七) 進行併購之預期效益及可能風險：無。

- (八) 擴充廠房之預期效益及可能風險：無。

- (九) 進貨或銷貨集中所面臨之風險：無。

- (十) 董事、監察人或持股超過百分之十之大股東，股權之大量移轉或更換對公司之影響及風險：無。

- (十一) 經營權之改變之公司之影響及風險：無。

- (十二) 訴訟或非訟事件

本公司及公司董事、監察人、總經理、實質負責人、持股比例超過百分之十之大股東及從屬公司最近年度及截至年報刊印日止已判決確定或截至年報刊印日止尚在繫屬中之重大訴訟、非訟或行政爭訟事件：無。

- (十三) 其他重要風險：無。

七、其他重要事項：無。

柒、公司治理運作情形

一、公司治理運作情形及其與上市上櫃公司治理實務守則差異情形及原因

項目	運作情形	與上市上櫃公司治理實務守則差異情形及原因
<p>一、公司股權結構及股東權益</p> <p>(一) 公司處理股東建議或糾紛等問題之方式</p> <p>(二) 公司掌握實際控制公司之主要股東及主要股東之最終控制者名單之情形</p> <p>(三) 公司建立與關係企業風險控管機制及防火牆之方式</p>	<p>(一) 已設置發言人、代理發言人及股務等相關單位，作為股東建議及溝通之管道。</p> <p>(二) 由專業股務代理機構負責，並設有專責人員處理相關事宜，可掌握實際控制公司之主要股東名單。</p> <p>(三) 已制定於內部控制制度中，且已訂定子公司管理作業，並據以執行之。</p>	<p>(一) 與上市上櫃公司治理實務守則第13條並無重大差異。</p> <p>(二) 與上市上櫃公司治理實務守則第19條並無重大差異。</p> <p>(三) 與上市上櫃公司治理實務守則第14條並無重大差異。</p>
<p>二、董事會之組成及職責</p> <p>(一) 公司設置獨立董事之情形</p> <p>(二) 定期評估簽證會計師獨立性之情形</p>	<p>(一) 本公司董事七人，並無獨立董事。</p> <p>(二) 委任會計師已能超然獨立審查公司財務狀況，且本公司會視實際需要再作評估。</p>	<p>(一) 配合公司未來發展情形再研議。</p> <p>(二) 與上市上櫃公司治理實務守則第29條並無重大差異。</p>
<p>三、監察人之組成及職責</p> <p>(一) 公司設置獨立監察人之情形</p> <p>(二) 監察人與公司之員工及股東溝通之情形</p>	<p>(一) 本公司監察人三人，並無獨立監察人。</p> <p>(二) 本公司設有公開之電子信箱並由專人負責聯繫。</p>	<p>(一) 配合公司未來發展情形再研議。</p> <p>(二) 與上市上櫃公司治理實務守則第48條並無重大差異。</p>
<p>四、建立與利害關係人溝通管道之情形</p>	<p>本公司設有公開之電子信箱並責成專人負責，以維護利害關係人之合法權益。</p>	<p>與上市上櫃公司治理實務守則第52條並無重大差異。</p>

項目	運作情形	與上市上櫃公司治理實務守則差異情形及原因
<p>五、資訊公開</p> <p>(一) 公司架設網站，揭露財務業務及公司治理資訊之情形</p> <p>(二) 公司採行其他資訊揭露之方式 (如架設英文網站、指定專人負責公司資訊之蒐集及揭露、落實發言人制度、法人說明會過程放置公司網站等)</p>	<p>(一) 本公司已架設網站並設有專人維護更新資訊。財務業務及相關揭露事項亦依規定揭露於公開資訊觀測站 (公司網站設有連結)。</p> <p>(二) 本公司已指定專人負責公司資訊之蒐集及揭露工作。</p>	<p>(一) 與上市上櫃公司治理實務守則第58條並無重大差異。</p> <p>(二) 與上市上櫃公司治理實務守則第56條並無重大差異。</p>
<p>六、公司設置審計委員會等功能委員會之運作情形</p>	<p>本公司尚未設置審計委員會。</p>	<p>將配合董事會規模及公司未來發展情形再行研議。</p>
<p>七、公司如依據「上市上櫃公司治理實務守則」訂有公司治理實務守則者，請敘明其運作與所訂公司治理實務守則之差異情形： 本公司目前尚未訂立公司治理實務守則，將配合公司實際需求再行研議。</p>		
<p>八、其他有助於瞭解公司治理運作情形之重要資訊 (如董事及監察人進修之情形、董事出席及監察人列席董事會狀況、風險管理政策及風險衡量標準之執行情形、保護消費者或客戶政策之執行情形、董事對利害關係議案迴避之執行情形、公司為董事及監察人購買責任保險之情形及社會責任等)： 本公司目前雖尚未訂立公司治理實務守則，但已依公司實際需求於修訂各項作業辦法中陸續導入。</p>		

二、公司如訂公司治理守則及相關規章者，應揭露其查詢方式：無。

三、其他足以增進對公司治理運作情形之瞭解的重要資訊，得一併揭露：無。

捌、特別記載事項

一、關係企業相關資料

- (一) 關係企業合併營業報告書：請參閱第 52 頁。
- (二) 關係企業合併財務報表：請參閱第 53 頁至第 56 頁。
- (三) 關係報告書：請參閱第 57 頁至第 70 頁。

二、內部控制制度執行狀況

- (一) 內部控制聲明書：請參閱第 78 頁。
- (二) 委託會計師專案審查內部控制制度者，應揭露會計師審查報告：不適用。

三、最近年度及截至年報刊印日止，董事或監察人對董事會通過重要決議有不同意見且有紀錄或書面聲明者，其主要內容：無。

四、最近年度及截至年報刊印日止，私募有價證券辦理情形：無。

五、最近年度及截至年報刊印日止，子公司持有或處分本公司股票情形：無。

六、最近年度及截至年報刊印日止，股東會及董事會之重要決議：

股東會 / 董事會	日期	重要決議事項
董事會	93/01/06	決議為本公司代理商 A.P.ESSE 提供借款擔保。
董事會	93/03/15	決議通過長期投資「WELCOM DESIGN LTD.」。
董事會	93/03/30	決議通過本公司九十三年度股東常會召開時間、地點。
董事會	93/04/15	決議通過九十二年度決算表冊。
董事會	93/04/20	1.決議通過九十二年度盈餘分配。 2.決議通過九十二年度員工紅利轉增資發行新股。 3.決議通過九十二年度股東紅利轉增資發行新股。
董事會	93/04/29	承認九十三年度財務預測。
股東會	93/06/15	1.承認九十二年度各項決算表冊。 2.承認九十二年度盈餘分派。 3.決議通過九十二年度盈餘及員工紅利轉增資發行新股。 4.決議通過修訂本公司章程。 5.改選董事、監察人。 6.決議通過解除董事競業禁止。 7.決議通過購買董事及監察人責任保險。
董事會	93/07/01	決議為本公司代理商 A.P.ESSE 提供借款擔保。
董事會	93/07/30	決議為本公司代理商 A.P.ESSE 提供借款擔保。
董事會	93/08/27	承認九十三年上半年度決算表冊。
董事會	93/08/30	決議通過九十三年度財務預測更新。
董事會	93/11/09	解除本公司為代理商 A.P.ESSE 之銀行借款擔保。
董事會	94/01/06	決議為本公司代理商 A.P.ESSE 提供借款擔保。
董事會	94/03/04	決議通過本公司九十四年度股東常會召開時間、地點。

七、最近年度及截至年報刊印日止，公司及其內部人員依法被處罰、公司對其內部人員違反內部控制制度規定之處罰、主要缺失與改善情形：無。

八、其他必要補充說明事項：無。

九、最近年度及截至年報刊印日止，發生證券交易法第三十六條第二項第二款所定對股東權益或證券價格有重大影響事項：無。

欣技資訊股份有限公司

內部控制制度聲明書

日期：94年02月25日

本公司民國93年01月01日至93年12月31日之內部控制制度，依據自行檢查的結果，謹聲明如下：

- 一、本公司確知建立、實施和維護內部控制制度係本公司董事會及經理人之責任，本公司業已建立此一制度。其目的係在對營運之效果及效率(含獲利、績效及保障資產安全等)、財務報導之可靠性及相關法令之遵循等目標的達成，提供合理的確保。
- 二、內部控制制度有其先天限制，不論設計如何完善，有效之內部控制制度亦僅能對上述三項目標之達成提供合理的確保；而且，由於環境、情況之改變，內部控制制度之有效性可能隨之改變。惟本公司之內部控制制度設有自我監督之機制，缺失一經辨認，本公司即採取更正之行動。
- 三、本公司係依據「公開發行公司建立內部控制制度處理準則」(以下簡稱「處理準則」)規定之內部控制制度有效性之判斷項目，判斷內部控制制度之設計及執行是否有效。該「處理準則」所採用之內部控制制度判斷項目，係為依管理控制之過程，將內部控制制度劃分為五個組成要素：1. 控制環境，2. 風險評估，3. 控制作業，4. 資訊及溝通，及5. 監督。每個組成要素又包括若干項目。前述項目請參見「處理準則」之規定。
- 四、本公司業已採用上述內部控制制度判斷項目，檢查內部控制制度之設計及執行的有效性。
- 五、本公司基於前項檢查結果，認為本公司上開期間的內部控制制度(含對子公司之監理)，包括知悉營運之效果及效率目標達成之程度、財務報導之可靠性及相關法令之遵循有關的內部控制制度等之設計及執行係屬有效，其能合理確保上述目標之達成。
- 六、本聲明書將成為本公司年報及公開說明書之主要內容，並對外公開。上述公開之內容如有虛偽、隱匿等不法情事，將涉及證券交易法第二十條、第三十二條、第一百七十一條及第一百七十四條等之法律責任。
- 七、本聲明書業經本公司民國94年02月25日董事會通過，出席董事7人中，有0人持反對意見，餘均同意本聲明書之內容，併此聲明。

欣技資訊股份有限公司

董事長：廖宜彥

總經理：方智強